

Pour des débouchés et une production laitière durable en Flandre

16ieme Carrefour des Productions Animales

Piet VANTHEMSCHE, président Boerenbond

Gembloux, 2 mars 2011

Nouveau cadre pour le secteur européen de la production laitière

- Croissance continue de la population mondiale.
- Hausse de la demande en produits laitiers dans les régions où le niveau de vie augmente.
- Demande croissante en matières premières agricoles disponibles dans une mesure limitée
- Commerce mondial libéralisé
- Impact croissant des changements climatiques
- Le consommateur européen s'intéresse davantage au cadre de production

Nécessité de modèles de production durables

- 3 composants: - économique
- écologique
- social .
- Co conditionnalité : essentiellement politique européenne
 - D’abord l’économie, puis le reste ...
 - D’abord la sécurité alimentaire, puis la durabilité

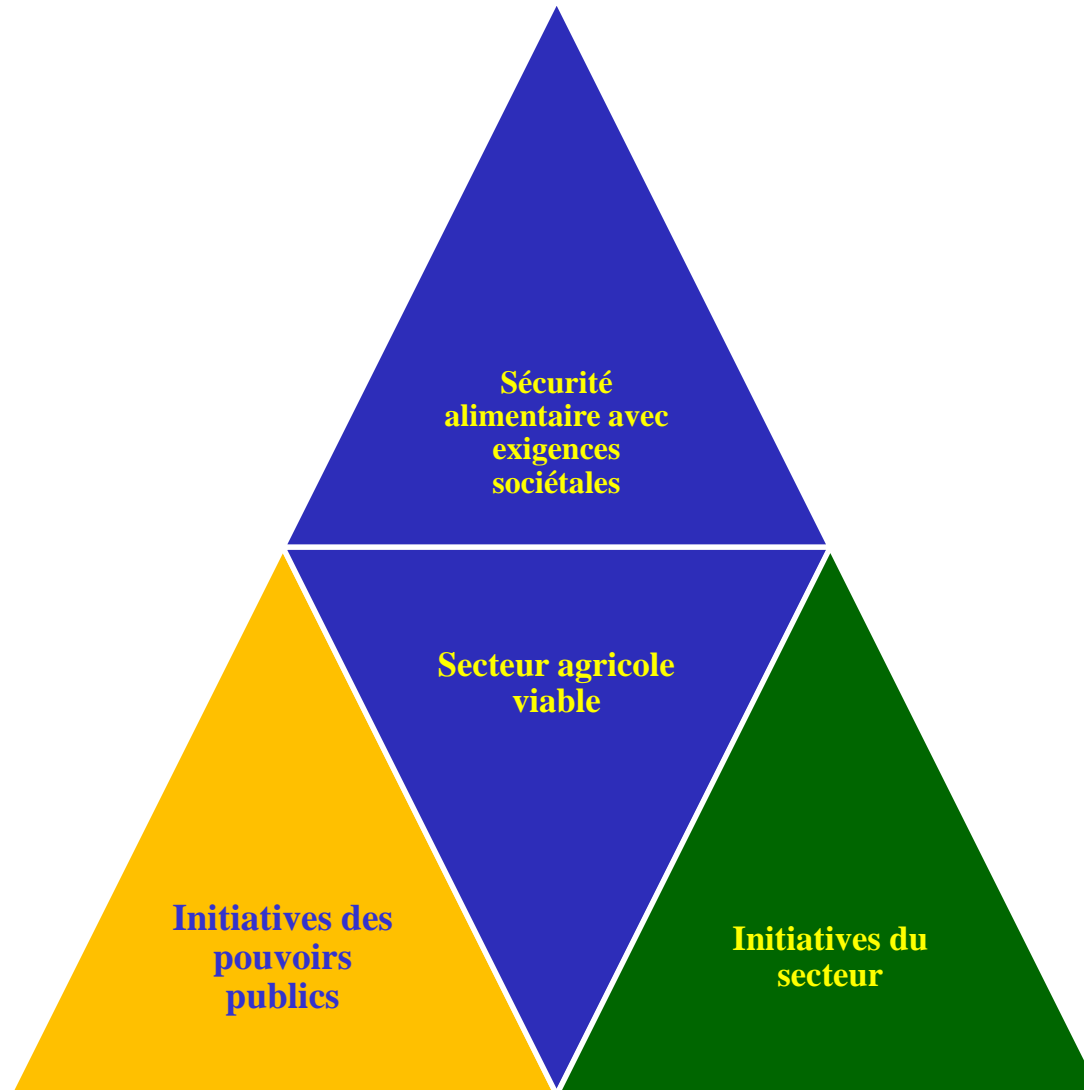
Développements laitiers 2008 - 2015

- Crise laitière 2008 – 2009: crise conjoncturelle due à la récession économique mondiale
- Demande croissante des produits laitiers
 - Mondial: + 2 à 3 % /année
 - Augmentation de la production laitière mondiale + 0,6% (la plus modeste depuis 1997)
- Cotations plus élevées des prix des matières premières: concurrence d'autres secteurs
- La gestion des risques gagne de l'importance confronté à une volatilité croissante
- Déplacement de la production laitière au sein de l'UE vers les régions de production de l'Europe de l'ouest.

Prévisions de l'évolution des coûts des aliments

- **Les prix du blé élevés ont une fonction pivot**
 - Liquidation progressive des stocks de blé de l'UE
(bilan mondial des stocks de blé/consommation = 19 %)
- **Le soja largement disponible mais....**
 - Lié aux prix de blé
 - OGM
 - Grande demande continue: la Chine fois 20 en 10 ans!
- **La demande de maïs pour le bio-éthanol est triplée depuis 05/06**
 - Disponibilité DDGS
- **Prévision du développement de prix: croissante !**

Mesures et initiatives à prendre Volatilité des marchés agricoles



ATTENTES DU BOERENBOND

Les pouvoirs publics créent un cadre

- Maintien des filets de sécurité: gestion des stocks, achats d'intervention, soutenir les exportations
- Stabilisateur du revenu: PAC 2013
- Adaptation de la législation sur la concurrence
- Observatoire des prix

Nécessité d'une approche Européenne

Conclusions du groupe à haut niveau lait: vision Commission lait du Boerenbond

Général

- Nécessité de monitoring: production, prix de marché,...
- Réponse insuffisante à la volatilité croissante
- Accent exagéré sur la relation producteur - transformateur
 - Respect pour les structures coopératives
 - OPs peuvent renforcer la position des producteurs laitiers
- Continuer à renforcer la concertation interprofessionnelle
- Liberté de choix des producteurs : pas de contrats obligatoires

Conclusions du groupe à haut niveau lait: vision Commission Lait du Boerenbond

- **Relations contractuelles des débouchés laitiers**
 - Modalités d'application par le code de conduite interprofessionnel
 - Préférence pour les contrats de livraison à terme indéterminé avec des conventions claires sur le délai de préavis:
 - 5 mois pour l'acheteur
 - 3 mois pour le fournisseur
 - Comprend les éléments déterminants pour le prix du lait.
 - Eviter la transmissibilité
 - Jusqu'à 2015 les quotas déterminent les volumes !

Tableau de la production laitière flamande

	1996	2010	2010 p.r. à 1996 en %
Nombre d'exploitations			
Belgique	20.331	10.725	52
Flandre	11.556	6.215	53
Wallonie	8.775	4.510	51
Taille moyenne des exploitations			
Belgique	147.940	308.912	208
Flandre	161.870	320.139	197
Wallonie	129.594	293.441	226

* Source Tiber-comptabilité Boerenbond (n = 420)

Evolutions différentes entre les provinces flamandes

	Nombre			Production laitière / exploitation		
	1996	2010	%	1996	2010	%
Anvers	1.943	1.170	60	250.472	441.452	176
Limbourg	1.032	620	60	228.252	403.525	176
Brabant flamand	849	384	45	129.902	267.968	206
Flandre orientale	3.464	1.737	50	139.261	288.801	207
Flandre occidentale	4.268	2.304	53	130.192	268.461	206

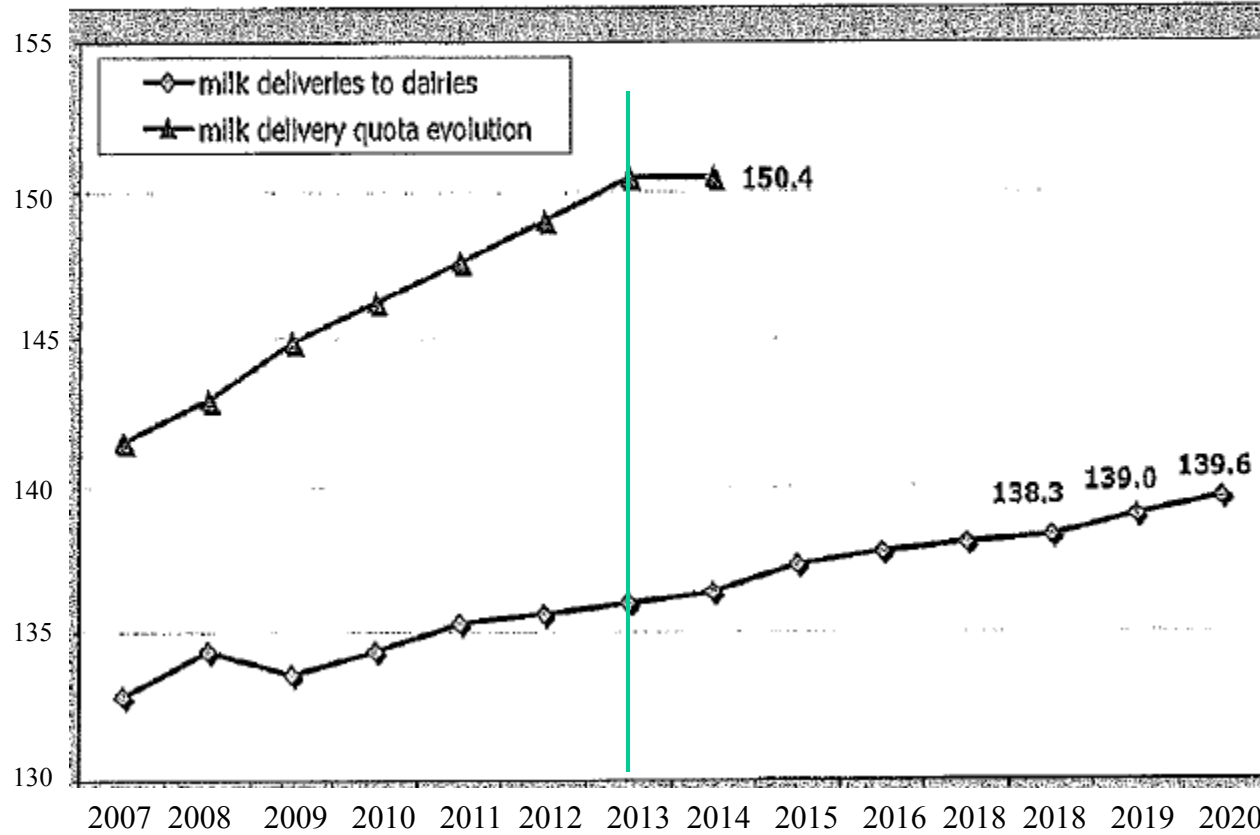
Conclusion: concurrence grandissante de la superficie disponible limitée dans des régions spécifiques

Durabilité économique

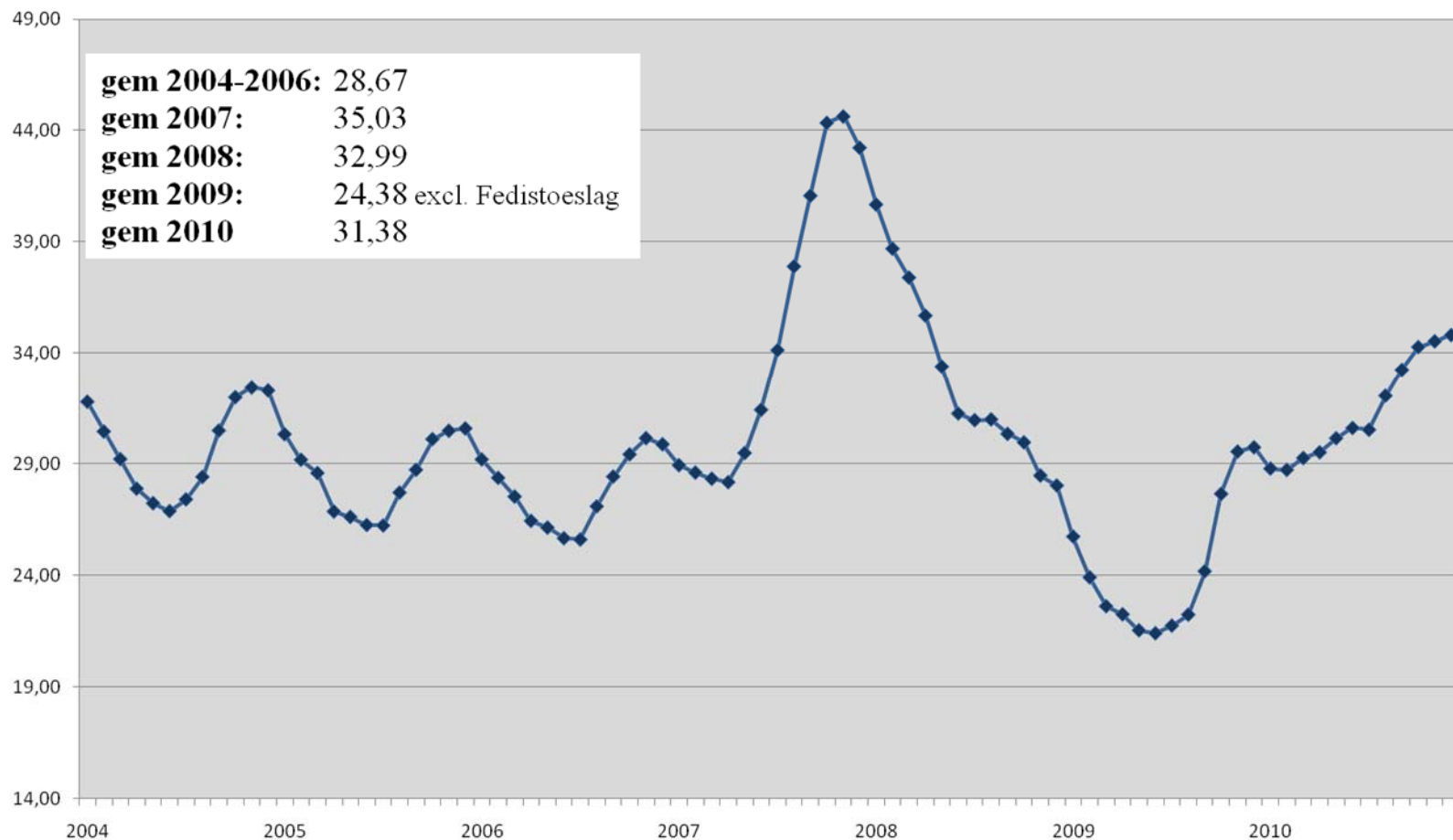
- Des limitations à la croissance subsistent même en l'absence de quotas laitiers
- Disponibilité réduite de facteurs de production
 - Terres
 - Travail
 - Capital: défini par la rentabilité?
- Impact croissant de la volatilité
- Comment répondre?

Prospective milk supply development versus quota

Miljoen ton

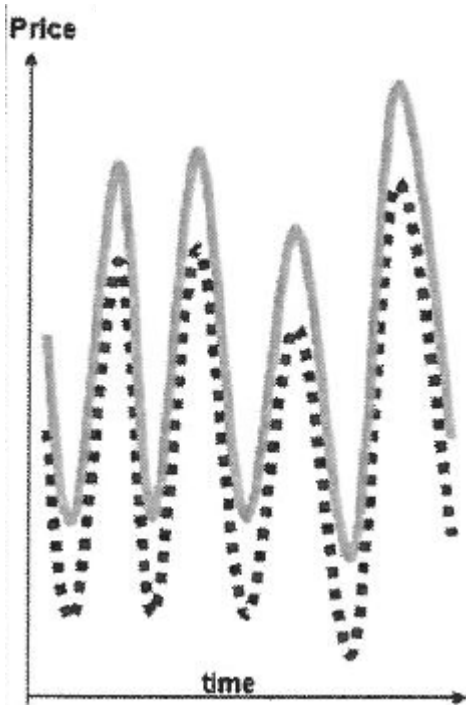


Melkprijs bij werkelijke gehalten aan vet en eiwit, maandelijkse premies inbegrepen (€ 100 l) voor een gemiddeld melkveebedrijf



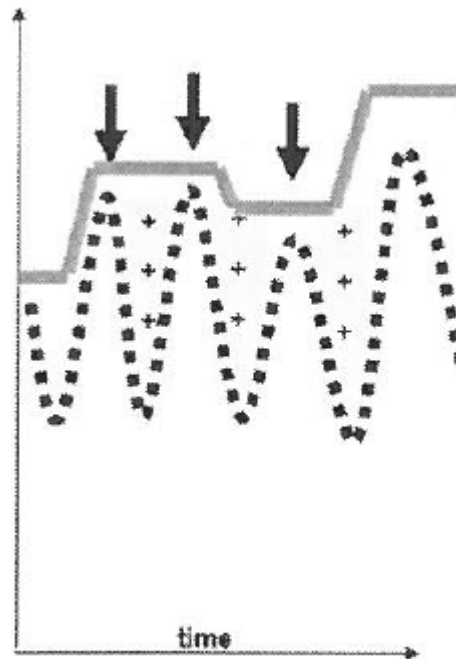
Qui est victime de la volatilité dans la filière ?

FAIBLE RISQUE



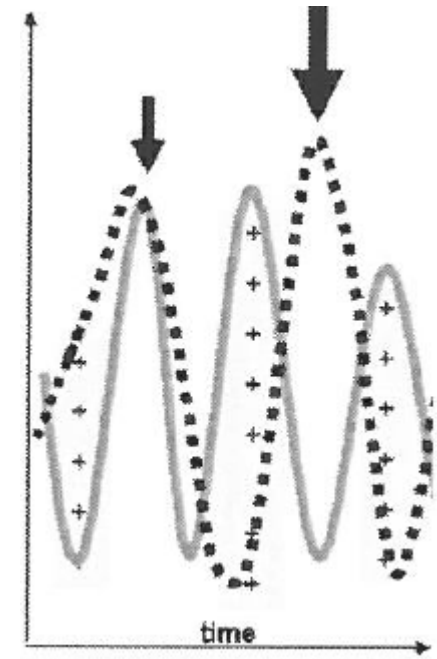
Secteur distribution

**INPUT RISQUE
LIE AU PRIX**



**Transformation et
industrie laitière**

**INPUT + OUTPUT
RISQUE LIE AU PRIX**



Production laitière

— Prix de vente
- - - Facteurs de coût

Europe: propositions laitières 2015 - 2020

Contribution à la durabilité économique?

- **Relations contractuelles**
 - Sécurité des débouchés / prix conformes au marché
 - Concrétisation au sein du cadre interprofessionnel
- **Groupements de producteurs**
 - Renforcer la position du producteur laitier individuel
 - Garantie de liberté de choix fournisseur individuel?
 - Concrétisation via groupement de producteurs
 - Concertation producteurs laitiers avec leur acheteur

Projet pilote: Organisation de producteurs DHR Danone

Cadre:

- Atterrissage en douceur et suppression quotas
- Elargissement concertations interprofessionnelles
- Anticiper sur contractualisation
- Discussion au sujet des critères de qualité extra-légaux

But:

- Créer une plateforme de négociation commune en vue de discuter les conditions de livraison
- Nécessité d'une structure juridique (pas propriétaire du lait)
- Réaliser un win-win au sein de la zone de tension:
 - acheteur: sécurité de la collecte de lait
 - producteur laitier : garantie des débouchés du lait

Attentes sociales production laitière durable

- Pas de distorsion de concurrence international
- La durabilité, c'est l'approche filière
- Pas de surenchère entre les secteurs:
discuter la délimitation du scope
- Attention aux critères de qualité extralégaux :
le consommateur n'est disposé à payer un
supplément de prix que dans une mesure limitée
- Communiquer au maximum au sujet des
réalisations

Développement durable dans le secteur flamand de la production laitière

(source: tiber-comptabilité BB)

	1996	2010	%
Production laitière par exploitation	353.630	519.779	147
Nombre de vaches laitières	56	71	127
Production laitière par vache	6.232	8097	129
Pourcentage de remplacement	38	31,5	83
Bétail de remplacement / 100 vaches laitières	128	88	78
Consommation de fourrages grossiers par 100 kg de lait	28	24,5	88
• Composés	16,9	14,6	86
• Soja	2,61	1,06	40
Nombre UGB/ha	2,40	2,10	88
Engrais (un. N/ha)	170	127	74

Défis à attendre dans le futur en matière de durabilité

- Directrice des nitrates et actualité
- Bien-être animal
- Utilisation d'antibiotiques et problématique de l'anti bio-résistance
- Impact de la politique climatique
- Dépendance vis-à-vis des importations de protéines

Le secteur doit essayer de réagir de façon proactive!

Nécessité soutien PAC en vue d'une production laitière durable

- Limiter la volatilité du revenu au niveau de l'exploitation via aides directes au revenu
- Limiter volatilité sur le marché en maintenant l'intervention comme filet de sécurité
- Compensation financière pour NON TRADE CONCERNS composant greening dans PAC
- Soutien nécessaire afin de renforcer la politique rurale

Conclusion

- La poursuite de l'optimalisation d'échelle dans le secteur de la production laitière est inévitable
Croître à l'avenir avec restrictions : directive nitrates !
- La volatilité grandissante des revenus et des coûts menace la durabilité économique
- L'intérêt grandissant de la société envers la production durable ne se traduit pas par un supplément de prix
- La problématique de la succession et la durabilité sociale ont toujours été
- Le producteur laitier moyen est âgé de 52 ans !