

Dépérissement du frêne : Appel à signalements



DESCRIPTION DU PROBLEME

Depuis quelques années, un dépérissement du frêne (*Fraxinus excelsior*) a été constaté en milieu forestier, en milieu rivulaire, en milieu urbain et dans les pépinières en Europe.

Le symptôme le plus visible est sans doute le dégarnissement du houppier (Fig.1). Les jeunes pousses se dessèchent de façon progressive (Fig.2a) et le feuillage chute prématurément. Des nécroses non suintantes apparaissent sur les branches et les troncs (Fig.2b).



Fig.1 : Dépérissement du houppier

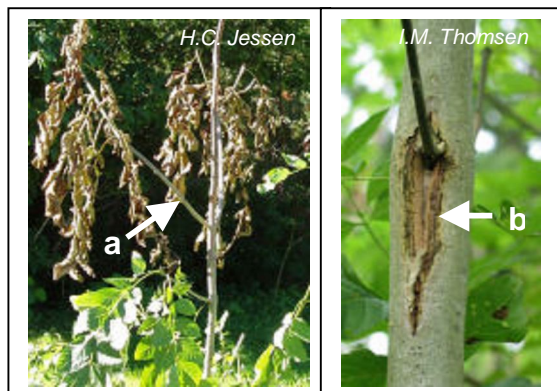


Fig. 2 : (a) Dessèchement des pousses
(b) Nécrose sur tronc

Les jeunes plants comme les arbres âgés sont touchés par cette problématique. Les conditions environnementales et les pratiques sylvicoles ne semblent pas avoir d'influence sur la distribution de la maladie.

CAUSE DU DEPERISSEMENT

D'après KOWALSKI¹, *Chalara fraxinea*, un champignon pathogène, a été associé à ce dépérissement dans 70% des cas en Pologne. Il se développe sous l'écorce causant des nécroses et bloque la circulation de la sève vers le haut du houppier, provoquant une descente de cime.

Il s'agit d'une nouvelle espèce de pathogène qui n'avait jamais été observée auparavant. D'après Cech², les stress climatiques et un complexe d'autres champignons sont également associés à cette problématique et semblent jouer un rôle dans le dépérissement.

SITUATION ACTUELLE

Les dépérissements du frêne ont été signalés en Europe du Nord et de l'Est dans de nombreux pays : Suède, Finlande, Danemark, Estonie, Lettonie, Lituanie, Pologne, Allemagne, Autriche, Suisse (Fig.3). En Belgique, cet agent pathogène n'a pas encore été officiellement observé, mais toutes les conditions semblent être présentes pour qu'il s'installe dans nos régions.

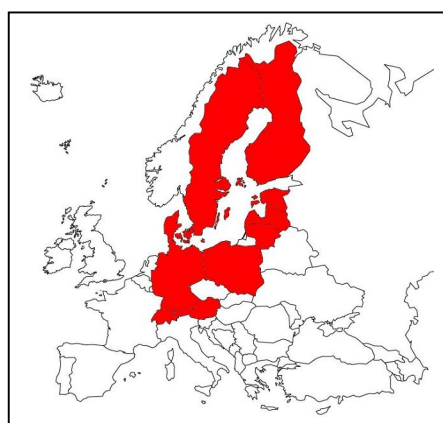


Fig.3 : Localisation des pays où un dépérissement du frêne a été signalé.

APPEL A SIGNALEMENTS

Afin de savoir si cet agent pathogène est présent et d'évaluer l'ampleur du problème en Wallonie, le laboratoire de mycologie du CRA-W souhaite être informé de la présence de frênes présentant les symptômes décrits dans cet appel.

Si des arbres suspects sont identifiés, des analyses seront effectuées gratuitement par le laboratoire à partir d'échantillons prélevés par notre équipe.

CONTACT

Ir Stéphane Abras
+32 (0)81 620 317
abras@cra.wallonie.be

Ir Sophie Schmitz
+32 (0)81 620 311
Schmitz@cra.wallonie.be

CRA-W, Département Lutte biologique et
Ressources phytogénétiques
Rue de Liroux, 4 à 5030 Gembloux Belgique
Tel: +32 (0)81 620 333 - Fax: +32 (0)81 620 349

¹ Kowalski (2006). *Chalara fraxinea* sp. nov. associated with dieback of ash (*Fraxinus excelsior*) in Poland. Forest Pathology 36 : 264-270

² Cech (2006). Eschenschäden in Österreich. Forstschutz Aktuell 37 : 18-20