

Conception/aménagement d'un bâtiment sous l'angle travail



TERRES d'AVENIR

**AGRICULTURES
& TERRITOIRES**
CHAMBRE D'AGRICULTURE
MAYENNE

PILET Jean-Marc
Service bâtiment

En guise d'introduction

Construire un bâtiment agricole est un investissement important qui doit s'inscrire le plus possible dans la durée (20 ans, voire plus). Il s'agit donc d'un moment fort dans la vie d'un agriculteur,

Un tel investissement aura d'abord des conséquences sur le travail de l'éleveur (le temps de travail, sa facilité ou sa pénibilité, mais aussi son organisation) et sur la production du troupeau. Si aujourd'hui le bâtiment doit répondre aux obligations réglementaires pour être « aux normes », il doit surtout répondre aux besoins de l'exploitant et de ses animaux.



Ce document est la propriété exclusive de la Chambre régionale d'agriculture des Pays de la Loire.
Reproduction et communication à un tiers après autorisation de la Chambre régionale d'agriculture des Pays de la Loire.



Trois grandes étapes du projet

1. Réflexion préalable et conception du projet
2. Démarches administratives et projet d'exécution
3. Réalisation du projet



5
Ce document est la propriété exclusive de la Chambre régionale d'agriculture des Pays de la Loire.
Reproduction et communication à un tiers après autorisation de la Chambre régionale d'agriculture des Pays de la Loire.

Grandes étapes du projet



1 REFLEXION PREALABLE ET CONCEPTION DU PROJET

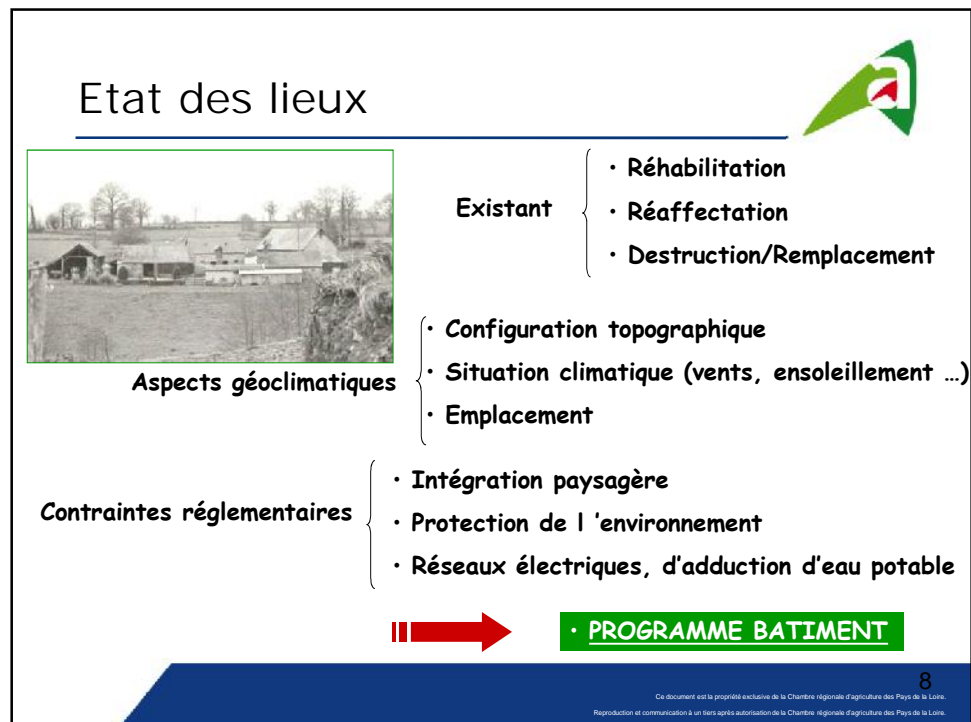
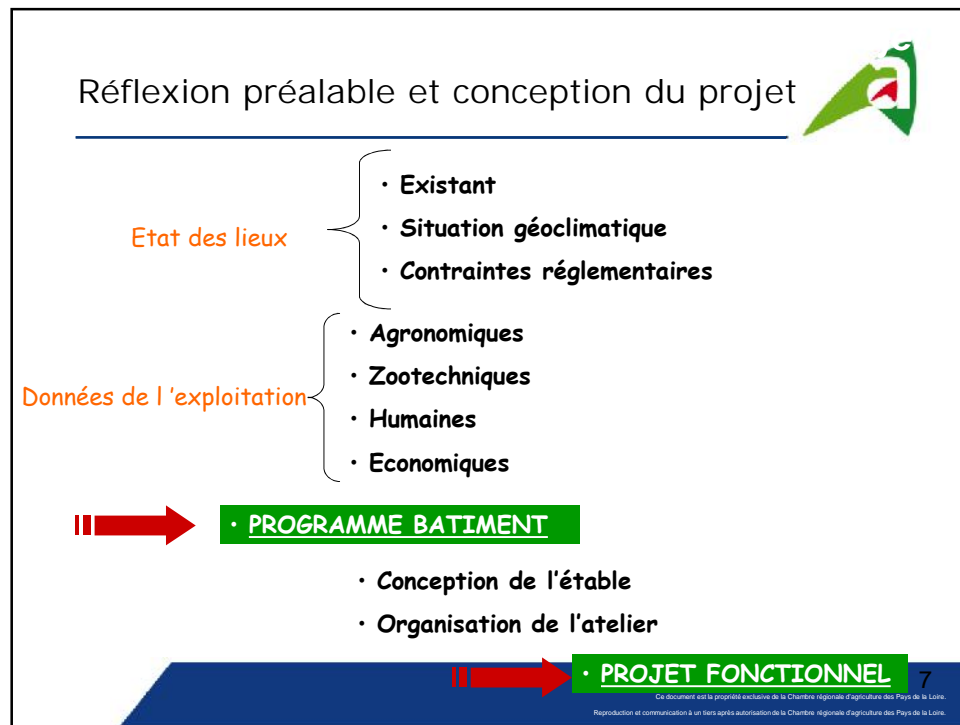
DIAGNOSTIC
DE L'EXISTANT

INVENTAIRE DES OBJECTIFS
ET DES CONTRAINTES

PROJETS POSSIBLES AVEC LEURS AVANTAGES
ET LEURS INCONVENIENTS

CHOIX D'UN PROJET

6
Ce document est la propriété exclusive de la Chambre régionale d'agriculture des Pays de la Loire.
Reproduction et communication à un tiers après autorisation de la Chambre régionale d'agriculture des Pays de la Loire.



Données de l'exploitation



Agronomiques

- Systèmes d'affouragement
- Ressources en paille
- Valorisation des déjections : fumier ou lisier

Zootechniques

- Systèmes de production
- Conduite de troupeau
 - Reproduction
 - Hygiène et nettoyage du bâtiment
 - Bien-être

9

Ce document est la propriété exclusive de la Chambre régionale d'agriculture des Pays de la Loire.
Reproduction et communication à un tiers après autorisation de la Chambre régionale d'agriculture des Pays de la Loire.

Données de l'exploitation



Humaines

- Ressources en main d'oeuvre
- Technicité et savoir faire

Economiques

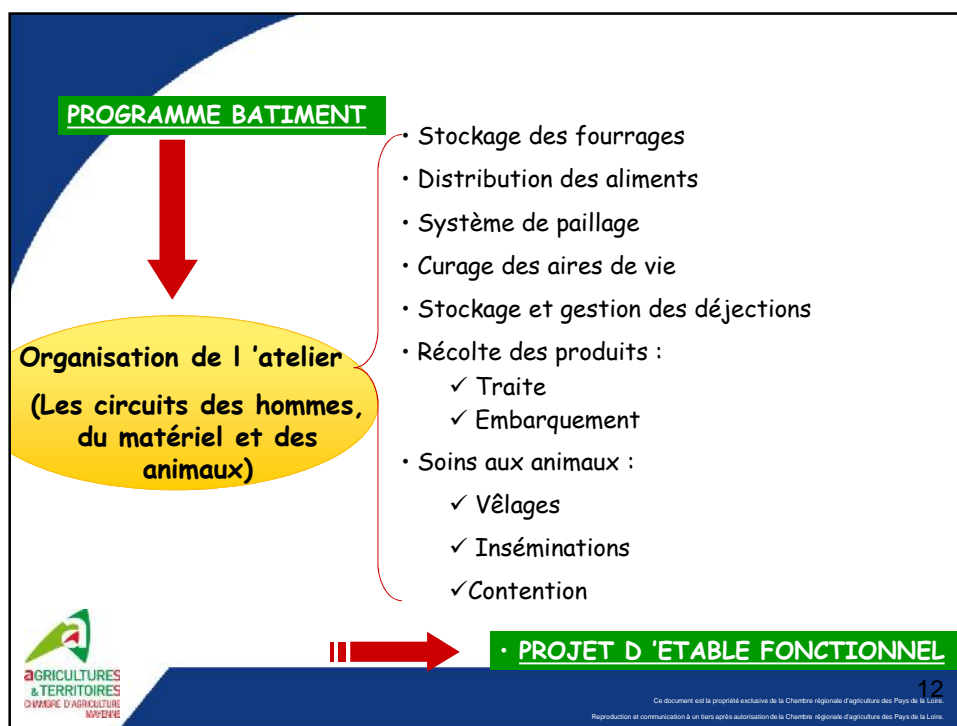
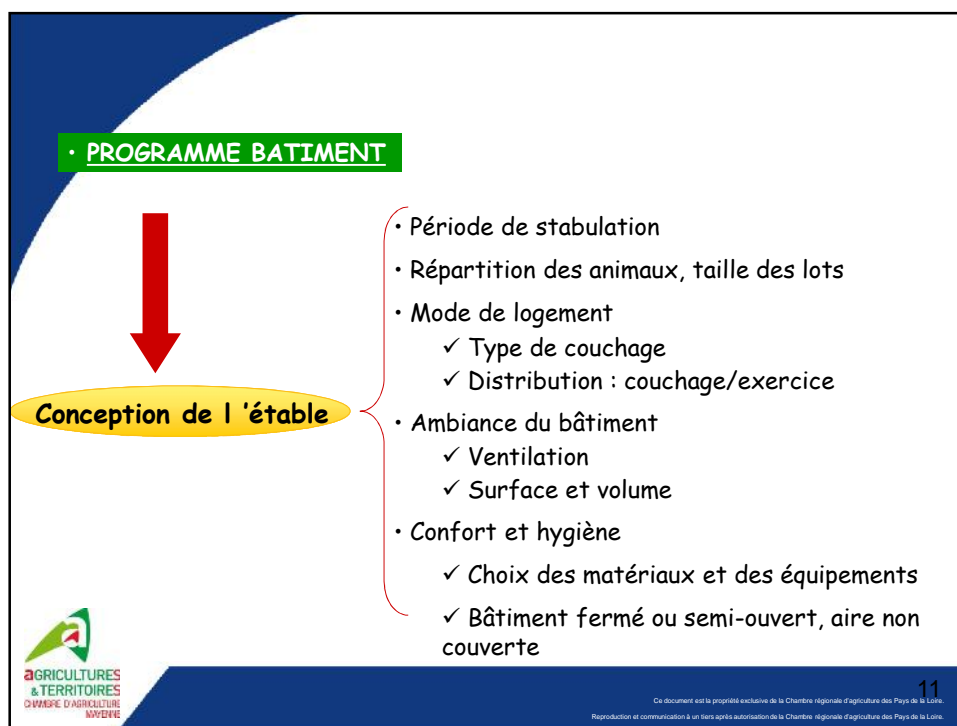
- Niveaux d'investissement
- Coûts de fonctionnement



PROGRAMME BATIMENT

10

Ce document est la propriété exclusive de la Chambre régionale d'agriculture des Pays de la Loire.
Reproduction et communication à un tiers après autorisation de la Chambre régionale d'agriculture des Pays de la Loire.



Enrichissement de la réflexion



- Visites de bâtiments
- Discussion avec des conseillers spécialisés
- Discussion avec d'autres agriculteurs

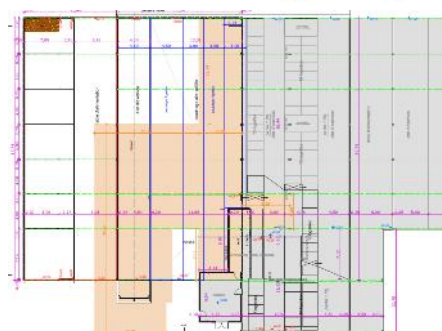
13

Ce document est la propriété exclusive de la Chambre régionale d'agriculture des Pays de la Loire.
Reproduction et communication à un tiers après autorisation de la Chambre régionale d'agriculture des Pays de la Loire.

Quelques grands éléments de réflexion pour bien organiser ses bâtiments



- Réaliser des plans précis
- L'approche 3 dimensions



- La réalité virtuelle
- Astuce : Matérialiser un circuit quotidien de sa journée de travail

14

Ce document est la propriété exclusive de la Chambre régionale d'agriculture des Pays de la Loire.
Reproduction et communication à un tiers après autorisation de la Chambre régionale d'agriculture des Pays de la Loire.

L'organisation spatiale des bâtiments de son atelier autour de son projet



15

Ce document est la propriété exclusive de la Chambre régionale d'agriculture des Pays de la Loire.
Reproduction et communication à un tiers après autorisation de la Chambre régionale d'agriculture des Pays de la Loire.

bovins

L'organisation du site d'exploitation avec l'augmentation des troupeaux

**AGRICULTURES
& TERRITOIRES**
CHAMBRE D'AGRICULTURE
MAYENNE

16

Préambule

☞ Grands troupeaux = plus de VL = plus d'animaux de renouvellement = plus d'annexes = **plus d'unités fonctionnelles...**

- Donc privilégier le tout sur un même site ou avoir des sites spécialisés ?
 - 2 situations :
 - » 1 site pour tous les animaux
 - » 2 sites spécialisés, un pour les VL + veaux, un pour les génisses



17

Donc un ou plusieurs sites ?

	Atouts	Limites
1 site	<ul style="list-style-type: none"> Investissements inférieurs (ouvrages, accès en commun,...) <u>si</u> pas de bâtiments à valoriser Organisation du travail (optimisation des déplacements, de la communication entre associés, ...) Optimisation des coûts de fonctionnement 	<ul style="list-style-type: none"> Dissolution et transmission Aspects sanitaires Friche bâtiment des anciens sites (Image, amiante ...) Surveillance par tous les associés (habitation)
2 sites, voire +	<ul style="list-style-type: none"> Valorisation du bâti existant Etalement des investissements Optimisation du pâturage Séparation sanitaire 	<ul style="list-style-type: none"> Organisation du travail (déplacement, remplacement, WE) Mécanisation (plus de matériel, coûts de fonctionnement supérieur)



18

A l'échelle de l'exploitation

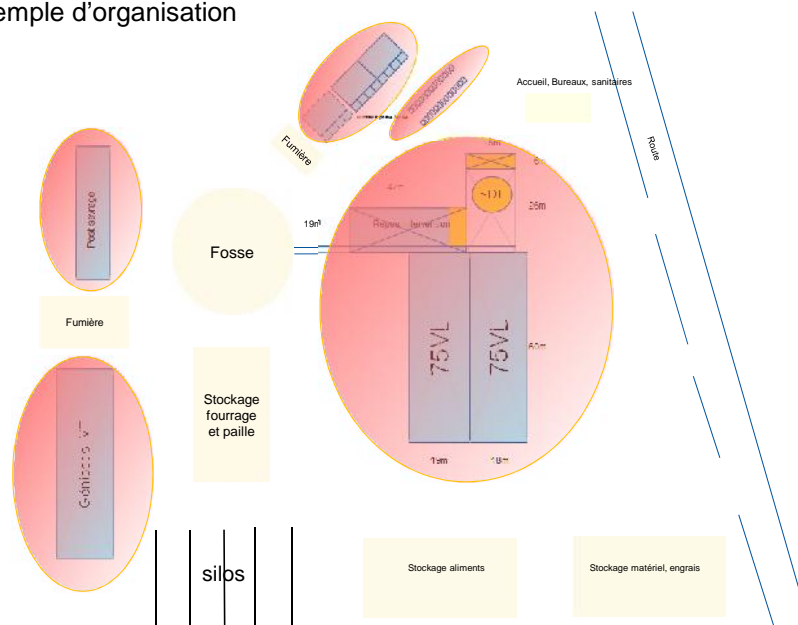
Spécialiser les bâtiments

- Regrouper les animaux par âge et par besoin
 - Des bâtiments spécialisés : volume et conception adaptés aux besoins spécifiques de chaque âge
 - Barrière sanitaire indispensable
 - » Nurserie cases individuelles séparée des cases collectives : les besoins ne sont pas les mêmes!
 - » Solution des niches extérieures rencontrée souvent en grands troupeaux : Nombreux veaux = penser au nettoyage/curage/désinfection
 - » Post-sevrage ... Devient possible économiquement et tout à fait intéressant d'un point de vue sanitaire
 - » Stabulation génisses, vaches taries
 - » Stabulation VL + traite + locaux intervention troupeau
 - » Bloc traite séparé ?



19

Un exemple d'organisation



20

A l'échelle de l'exploitation

➤ Attention à ne pas multiplier les ouvrages de stockage

- Bâtiments séparés = bien ! mais attention au besoin multiple de stockage des déjections (problème du temps de travail et du coût)

☞ Donc préférer le stockage unique surtout pour la fosse

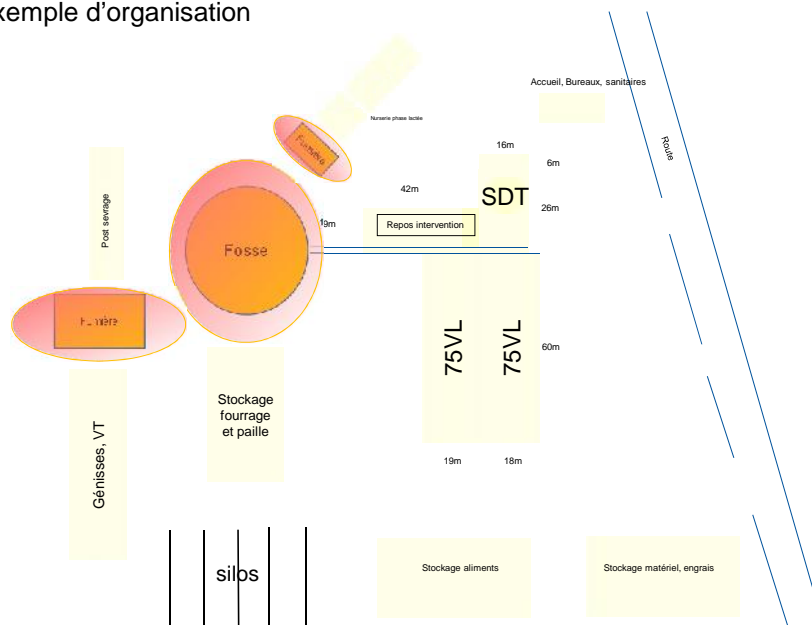
Une position centralisée, à proximité des bâtiments de logement, en faisant attention aux barrières sanitaires (éloignée de la laiterie) reste le plus adaptée en théorie!

... Dans la limite des contraintes du site et des bâtiments existants



21

Un exemple d'organisation



22

A l'échelle de l'exploitation

➤ Optimiser le temps de travail, privilégier l'efficacité de la main d'oeuvre

▪ Tâches quotidiennes liées à l'élevage

= à optimiser en priorité !

- Alimentation
 - Paillage
 - Entretien
 - Gestion des déjections
 - Surveillance
 - Soins

▪ Limiter les déplacements sur site

» Privilégier les aménagements de site compacts



23

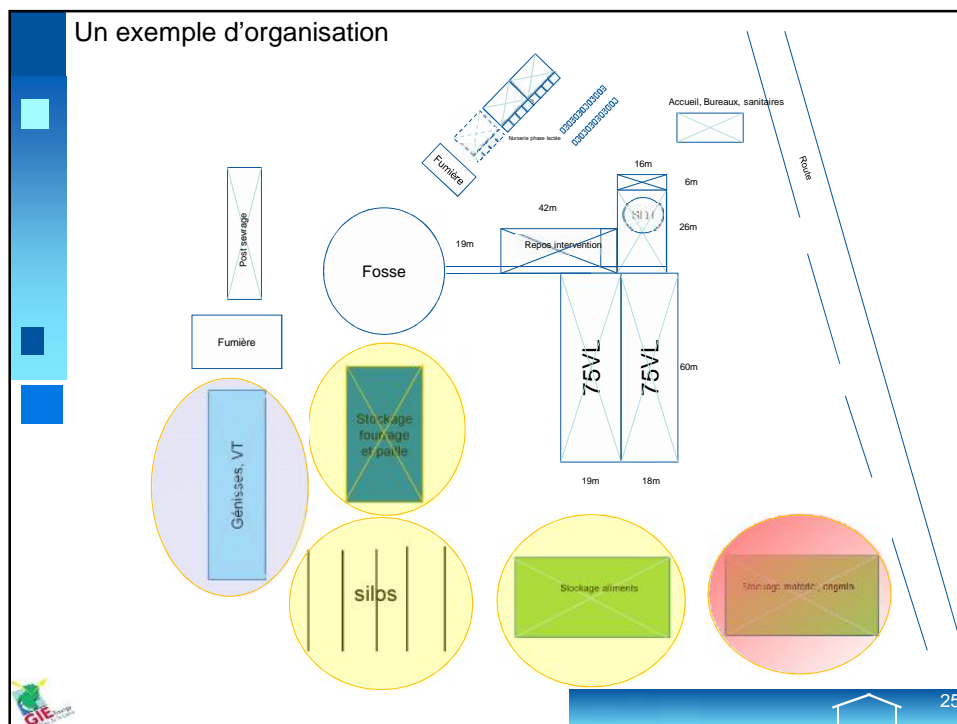
A l'échelle de l'exploitation

Concrètement !:

- » Stockage fourrage + silos à proximité de tous les bâtiments de logement
- » Distances réduites entre bâtiments ...dans les limites de la ventilation et des besoins de manœuvre minimum ! (+ incendie)
- » Bâtiments génisses
 - = moins de travail, moins de surveillance
 - Donc peut être plus éloigné
- » Bâtiments liés aux cultures (stockage matériel, engrais), atelier
 - = travail saisonnier ou « occasionnel »
 - Donc peut être plus en périphérie (= + éloigné du pôle élevage)



24



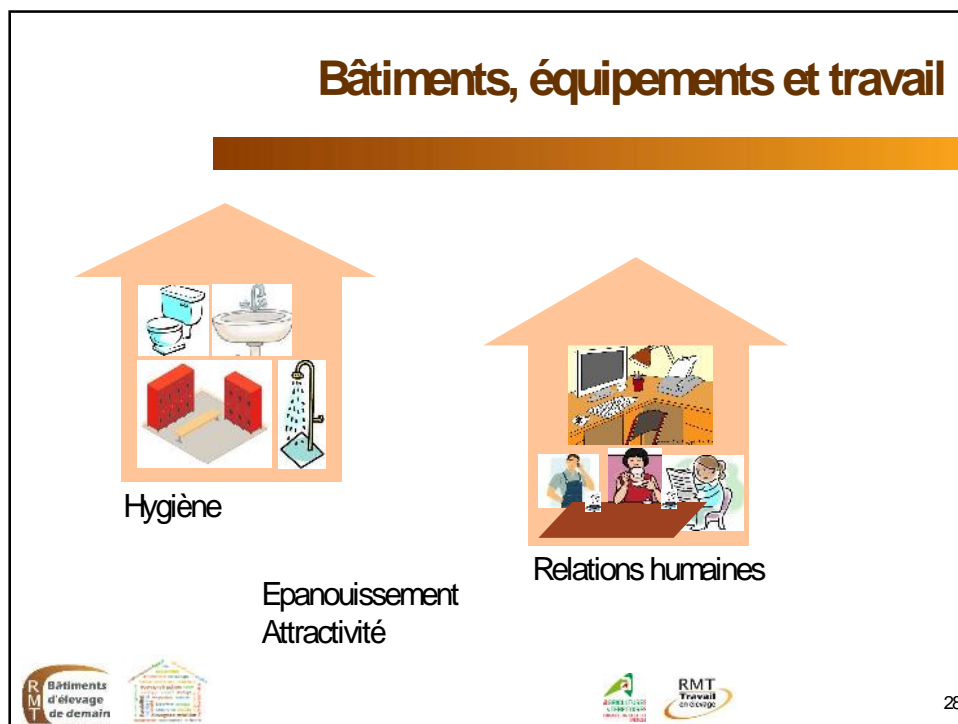
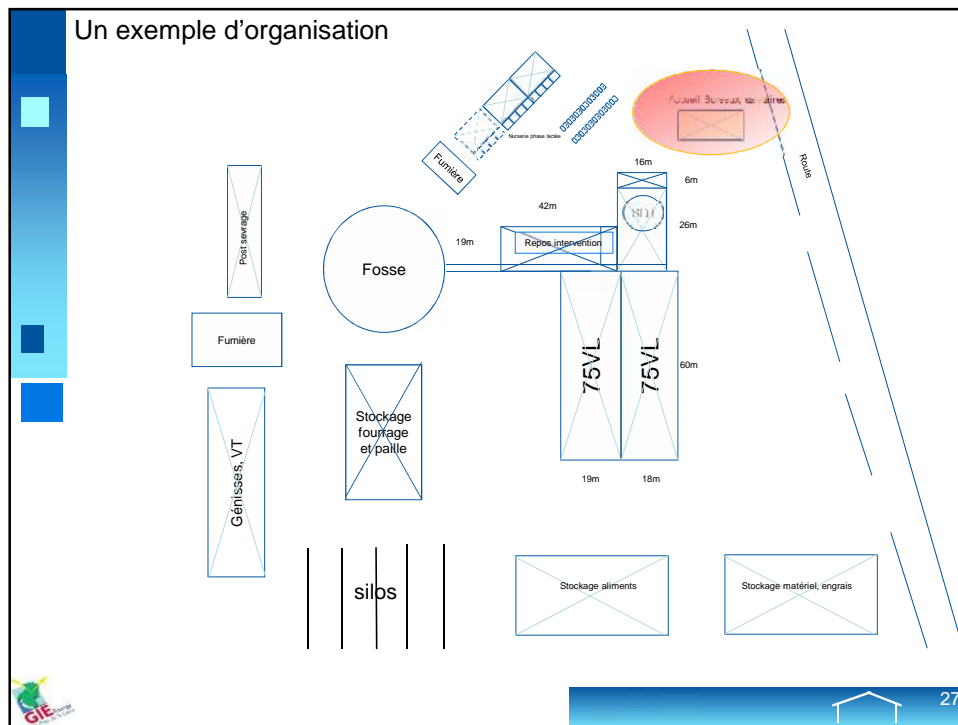
A l'échelle de l'exploitation

Grands troupeaux = Nombreux associés ou salariés
= Séparation professionnelle nécessaire

➤ Importance d'un local commun avec bureau et sanitaires,

- pour les associés, les salariés (droit du travail)
 - » Travail administratif
 - » Réunions
- et accueil des intervenants
 - » Techniciens
 - » Commerciaux
 - » visiteurs

Séparé des locaux d'élevage, des habitations des agris
et si possible proche de l'entrée de l'exploitation



« C'est comme aménager une maison »



1 grand bureau
1 grande cuisine
1 vestiaire
Douches
Toilettes



29

Bureau

« Pour avoir envie d'y travailler,
il faut s'y sentir bien »

1 bureau (meuble) pour chaque
associé

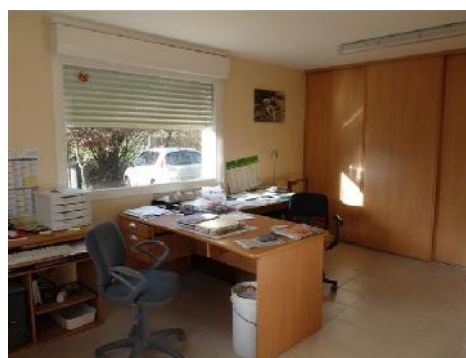
Lumière

Chauffage

Espace (> 8m²/personne)

Beaucoup de rangements

Caméra de surveillance



30

Vestiaires

- Obligatoires s'il y a des salariés
 - Séparation hommes / femmes
 - Armoires individuelles, permettant de séparer les vêtements « de ville » et de travail
 - Sièges
- Recommandé :
 - Sols et murs résistants, faciles à nettoyer et désinfecter
 - Chauffage



31

Douches

- Obligatoires s'il y a des salariés, au moins 1 / 8 personnes
- Recommandé :
 - 1/personne ou 1 pour les hommes et 1 pour les femmes
 - Anticiper les grands gabarits => 90x90
 - Faciles à nettoyer :
 - À l'italienne
 - Cloisons s'arrêtant env 20 cm au-dessus du sol
 - Sol antidérapant
 - Espace pour les vêtements



32

Toilettes et lavabos

- Obligatoires s'il y a des salariés, avec séparation hommes / femmes
- Eau potable
- Recommandé :
 - Facilement accessibles depuis l'élevage
 - Lavabo à commande par le genou
 - Différencier lavabo et évier de cuisine



33

Salle de pause et d'échanges

- Prévoir de l'espace pour afficher
- Salle de pause :
 - 6m²/2 personnes
 - Prévoir l'espace pour loger : table, chaises, frigo, micro-ondes...



34

En conclusion

- Bâtiment et travail sont fortement liés
- Effet utilisateur très marqué : dispositions personnelles à l'organisation, fonctionnement de l'équipe...
- Le bâtiment peut aider à mieux travailler, et on peut aider l'utilisateur à mieux utiliser son bâtiment et ses équipements (temps, pénibilité...)



35

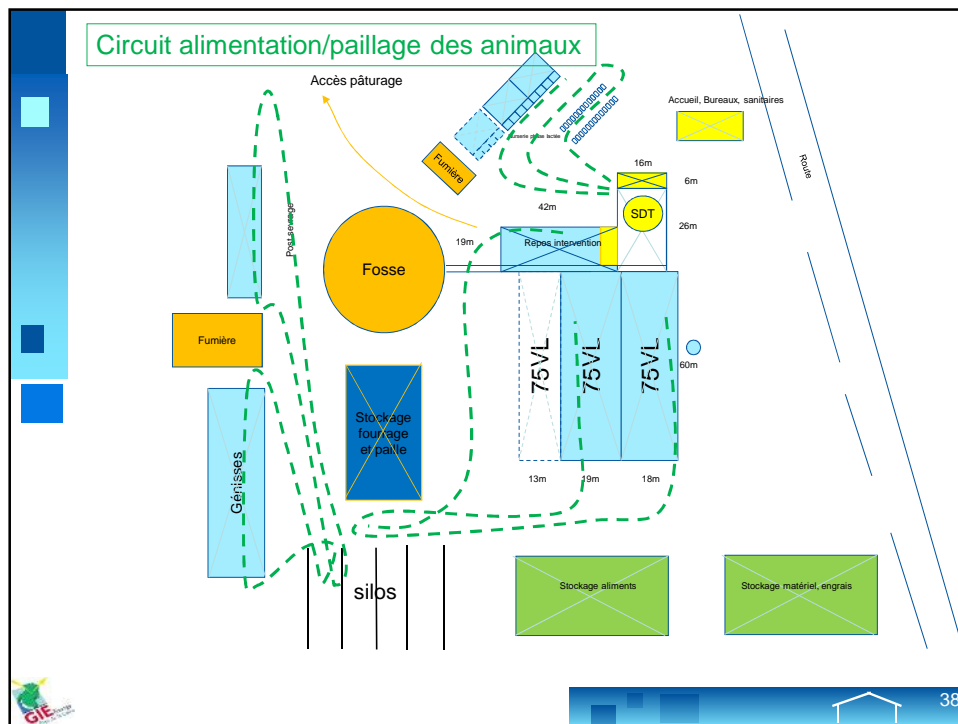
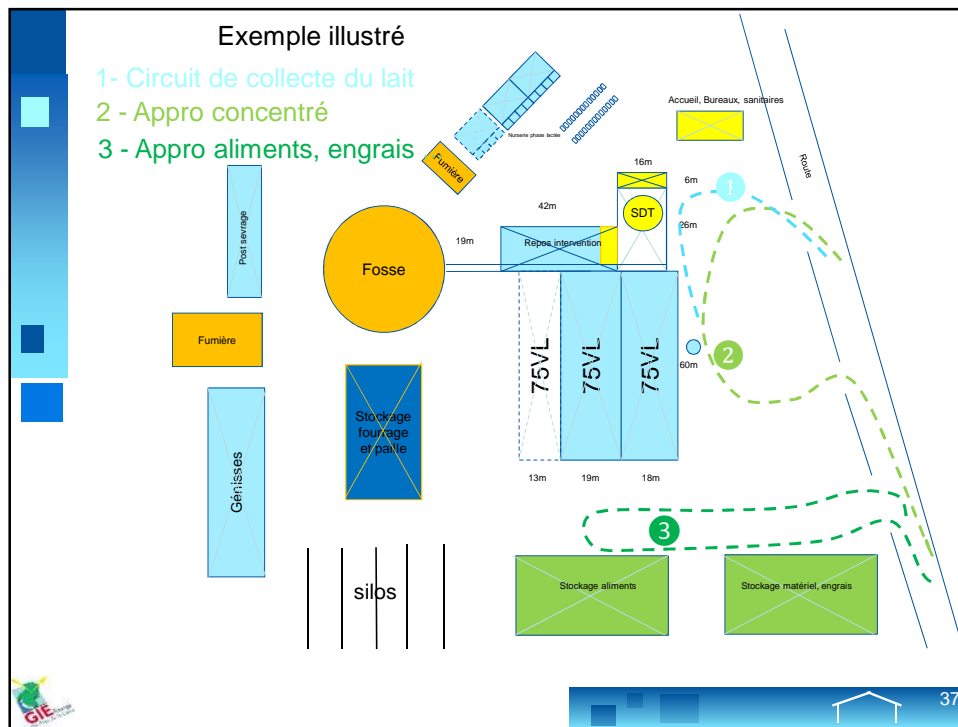
A l'échelle de l'exploitation

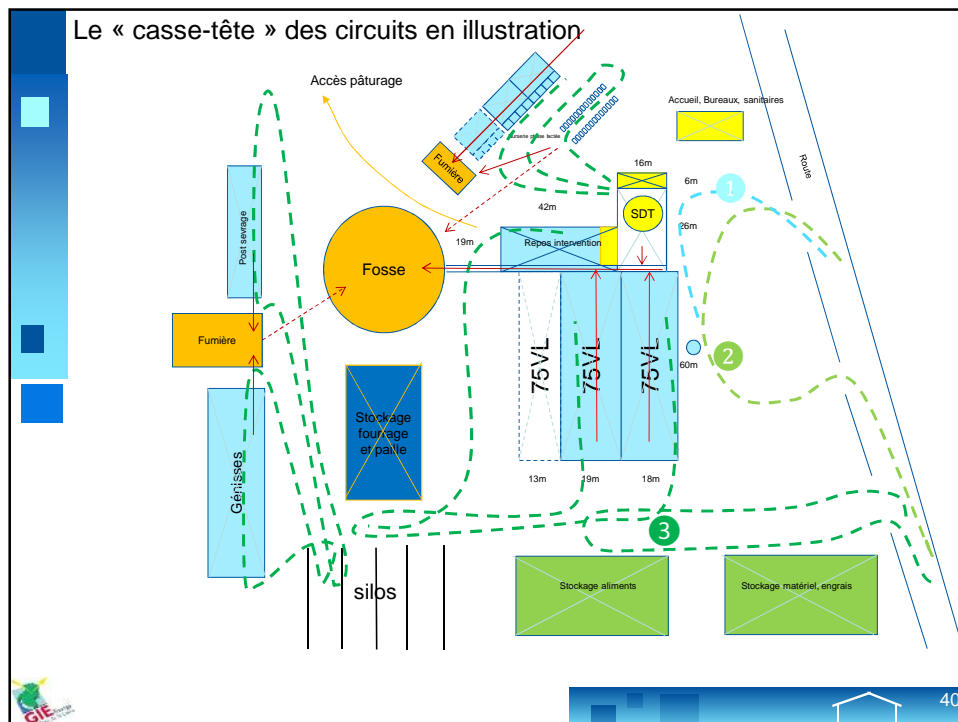
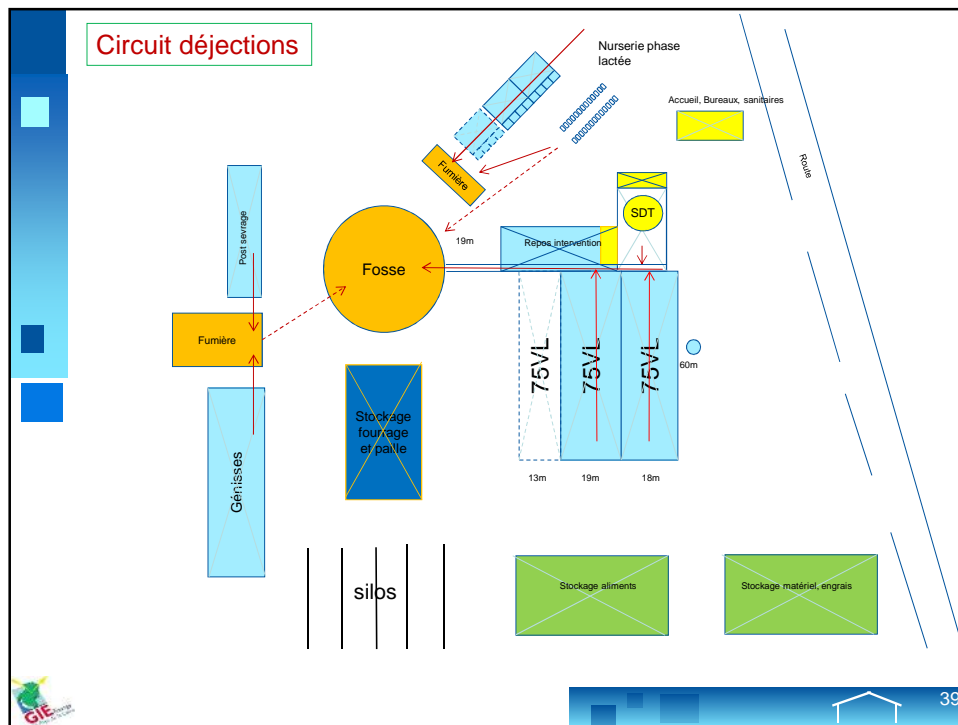
➤ Bien gérer les circuits,

- Pas de croisement des circuits propres et sales
 - » Plus difficile à respecter avec la multiplicité des bâtiments en grands troupeaux
- Améliorer l'accessibilité depuis l'extérieur
 - Rechercher des accès multiples pour améliorer la circulation des engins de l'exploitation,



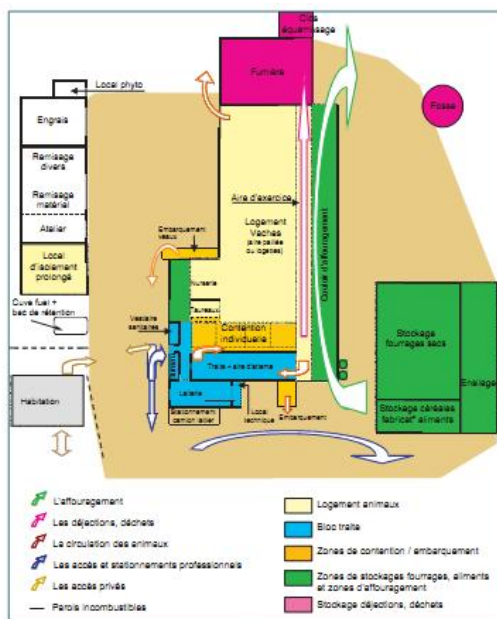
36





Les circuits

- Eviter les croisements de circuits et réduire au maximum les déplacements et les barrières à ouvrir
- Installation de barrières canadiennes



Travail et bâtiment

41

Les circuits

- Des liaisons essentielles :
 - Circulation des animaux :
 - Vaches Laitières : en lactation, à boiterie si logettes, vaches tarées (début/fin de tarissement), vaches à inséminer, à soigner (importance des locaux annexes en emplacement et en nombre), à embarquer, vélage. Se poser la question : plus simple de déplacer la vache ou le veau ?
 - Génisses : liaison entre les jeunes veaux, le post-sevrage et les plus grosses génisses
 - Gestion de la contention, des embarquements
 - A chaque projet, il faut remettre en question l'organisation de son exploitation

Travail et bâtiment

42

SECURITE INCENDIE

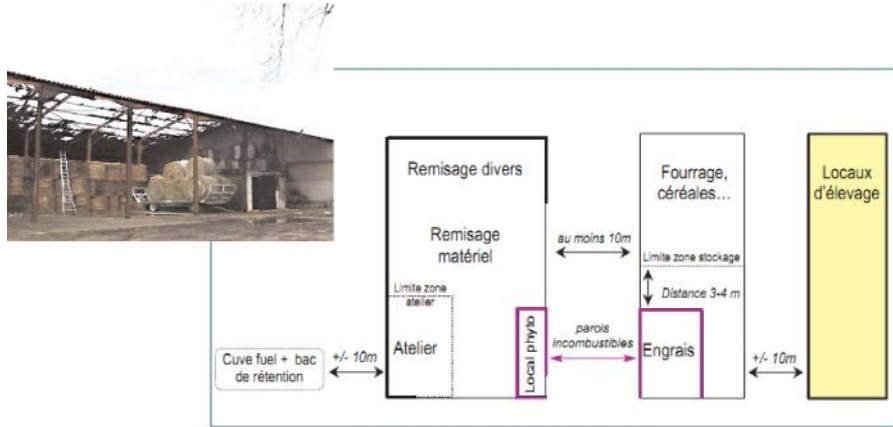


Schéma 1

Distances d'implantation recommandées pour réduire les risques d'incendie

Travail et bâtiment

43

A l'échelle de l'exploitation

➤ Ne pas oublier l'évolutivité du site,

- Augmenter en VL = augmenter en veaux, génisses fourrage, déjections,...= vite problématique surtout en grands troupeaux (car des passages de 50 en 50 vaches?)

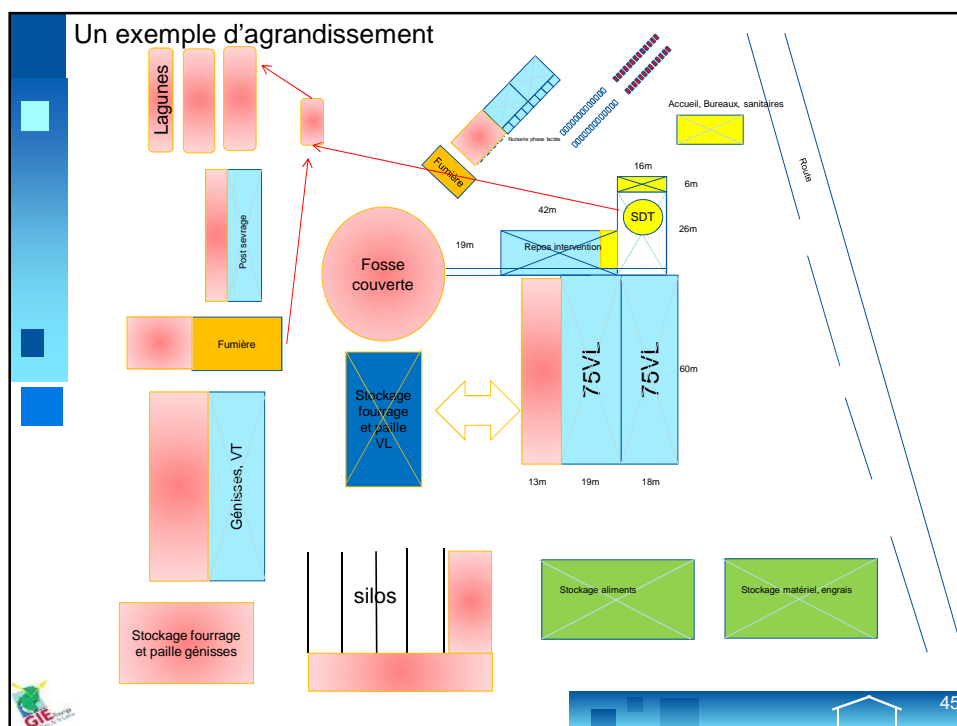
☞ Il faut donc prévoir l'éventuel agrandissement à l'échelle du site et non d'un bâtiment !

→ Evolution anarchique = situation qui devient vite inextricable

- Préférer la logique par module plutôt qu'allonger les bâtiments
= anticipation sur l'agrandissement en largeur avec prise en compte de la ventilation (décalage toiture)
- Pour les déjections : recours possible aux systèmes de traitement, poches à lisier, couverture de fosse ...



44



ORGANISATION DU TRAVAIL : l'approche par axe de travail

- Gain de temps
- Confort de travail

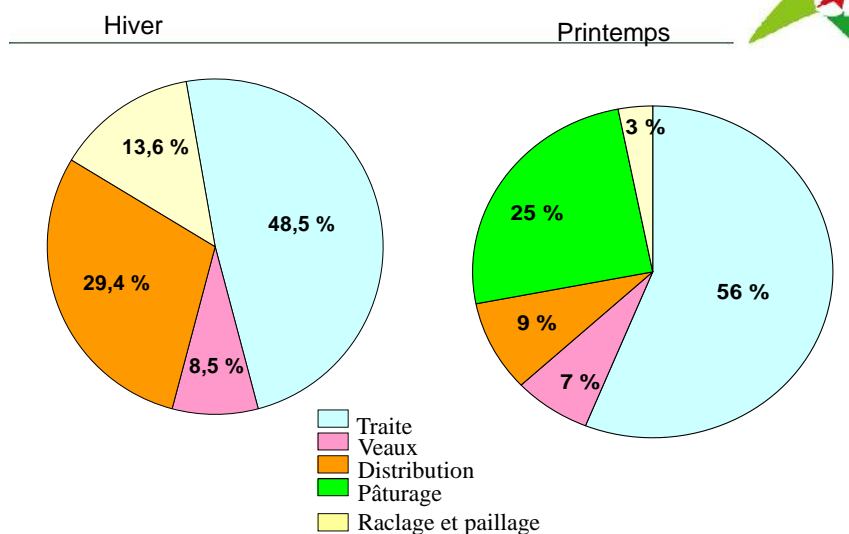
Le travail d'astreinte (TA)

Quotidien, peu différable, peu concentrable

Soins aux animaux (traite, alimentation, mises bas...)



Poids des différentes activités d'élevage



Source : Réseau Etre Bretagne et réseau d'élevage des Pays de la Loire.

Travail et bâtiment

47

Axes de travail principaux

- L'alimentation
- Le paillage
- Le rabotage
- La gestion des déjections
- La traite
- L'alimentation des veaux
- Quelques autres éléments de bonne fonctionnalité

Travail et bâtiment

48

L'alimentation



- Alimentation des vaches et des génisses = deuxième poste le plus exigeant en travail d'astreinte
- Les changements de pratique impactent plus que les investissements
- Organisation des circuits d'alimentation et des bâtiments nécessaire
- ☞ Conception cohérente des zones de stockage de fourrage et des concentrés – Logique de circuit de l'alimentation quotidienne, vis de reprise sur silo/cellule de stockage Tout faire pour éviter de porter des seaux
- Le libre service (nécessité d'un DAC, 0,35 m par vache) : voie intéressante pour la simplification de l'alimentation

Travail et bâtiment

49

L'alimentation



LE DAC



Travail et bâtiment

50

L'alimentation



- Système pour repousser le fourrage nécessaire en diminuant le nombre d'alimentation
- Faite à la main = pénible . Equipements spécifiques : déflecteur sur rabot, pneu sur fourche, lame frontale sur tondeuse ou quad,..., auge creuse
- Distribution de l'ensilage 2 fois par semaine : système d'auge mobile avec cubes d'ensilage = libre service pour vaches



Travail et bâtiment

51

L'alimentation



LES PORTES A ENROULEURS

Travail et bâtiment

52

L'alimentation



- Automatisation de l'alimentation
- CUMA de désilage



Travail et bâtiment

53

Le paillage



- Le matériel de paillage

	Investissement (€)	Gain de temps	Confort de travail
Dérouleuse	5 000 à 7 000	=	++
Pailleuse	7 000 à 10 000	= à +	++

- Plancher de paillage ou double couloir
- Diminution de la paille, substitution
- En séchage en grange, paillage à la griffe

Travail et bâtiment

54

Le paillage



- Le paillage en même temps que le nettoyage en logettes
- Le paillage par soufflerie avec pailleuse à poste fixe



Travail et bâtiment

55

Le rabotage



- Racleur, hydrocurage ou caillebotis : jusqu'à une demi-heure gagnée par jour en hiver

	Investissement (€)	Gain de temps	Confort de travail
Racleur mécanique		++	+
- 1 couloir	10 000 à 15 000		
- 2 couloirs	18 000 à 20 000		
Hydrocurage	15 000 à 40 000	++	+



Travail et bâtiment

56

Gestion des déjections



- Un élément primordial dans l'approche travail trop souvent négliger



Travail et bâtiment

57

Gestion des déjections



- Plus simple de gérer du lisier mais attention à la propreté des vaches, au bien-être des animaux et au côté agronomique : possibilité de gérer par lot et de créer en parallèle des aires paillées bien positionnées

Travail et bâtiment

58

TRAITE



- Traire dans de bonnes conditions de confort et de sécurité et de façon organisée, est le point de départ de toute réflexion sur une réduction du temps passé à la traite
- Organisation des circuits et amélioration de l'ergonomie
- Optimiser la circulation des animaux en salle de traite (configuration du parc d'attente, chien électrique,...)
- Installer un robot de traite



Travail et bâtiment

59

Alimentation des veaux



- Les systèmes de transport du lait (chariot à lait, boule à lait, double lactoducs,...)
- Le DAL : Travail lié aux veaux sera moins physique et plus souple au niveau des horaires

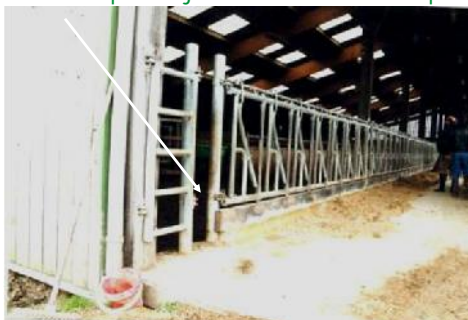
Travail et bâtiment

60

Autres éléments de bonne fonctionnalité des bâtiments



- Passages d'homme à disposer judicieusement aux passages habituels



- Disposer d'outils (fourche,...) aux endroits appropriés

Travail et bâtiment

61

Autres éléments de bonne fonctionnalité des bâtiments



- Abreuvement (dont facilité de nettoyage)
- Couplage d'outils; exemple : racleur et barrière poussante
- Couloir de circulation (surveillance) autour du bâtiment (intérieur); exemple : bâtiment allaitant, nurserie
- Porte de service
- Jeux de barrière
- Amélioration des accès au pâturage pour pouvoir sortir les vaches tôt (temps de paillage-raclage et propreté des mamelles)

Travail et bâtiment

62

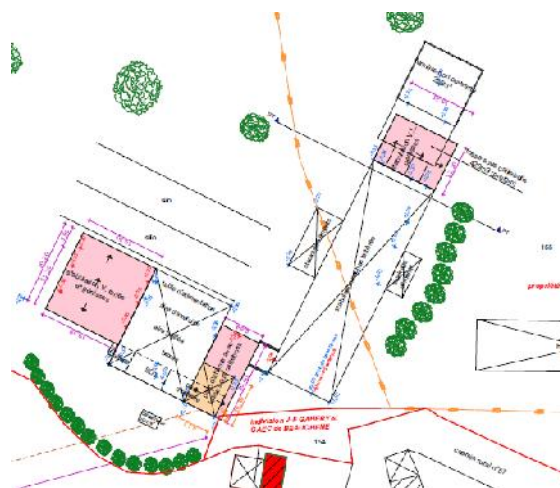
Quelques exemples de réalisation (autour de l'organisation du travail)



Travail et bâtiment

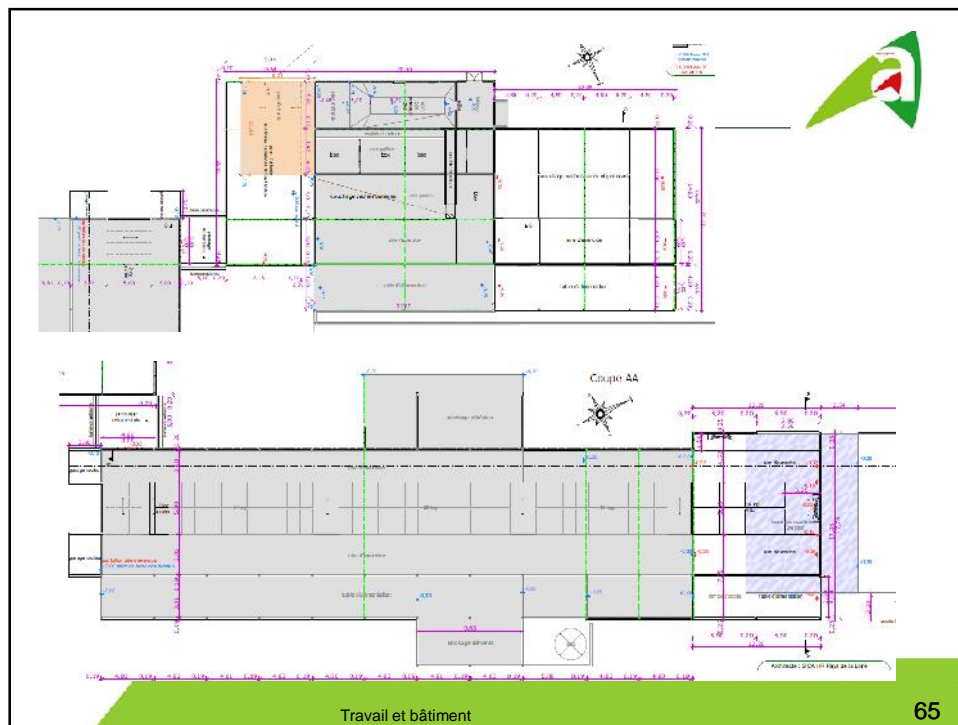
63

Exemple 1

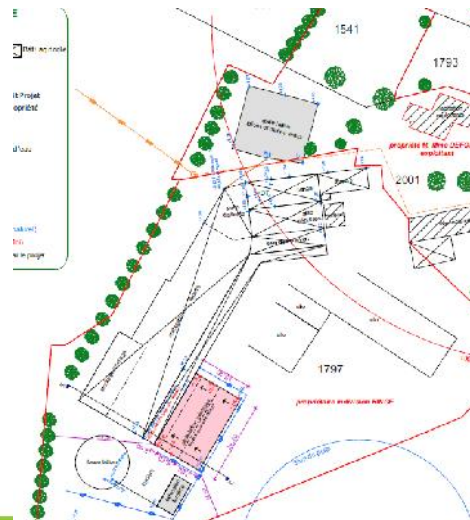


Travail et bâtiment

64



Exemple 2



Travail et bâtiment

67



PC 6

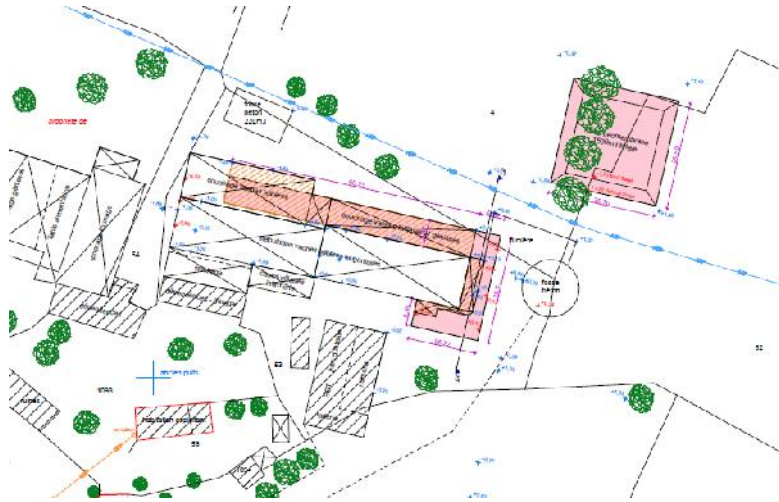


PC 7

Travail et bâtiment

68

Exemple 3



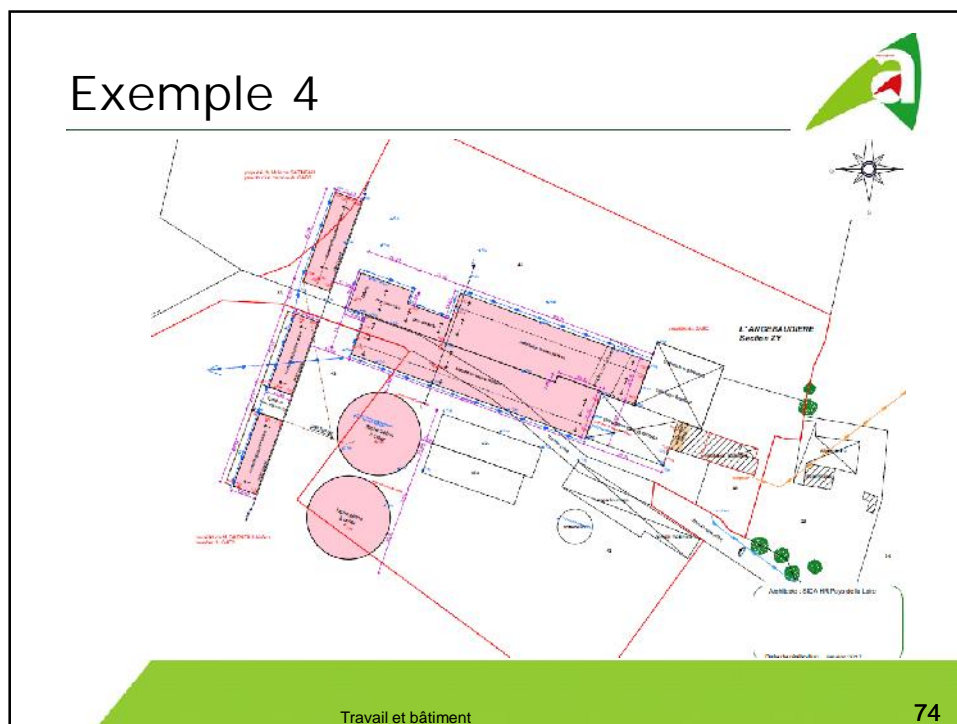
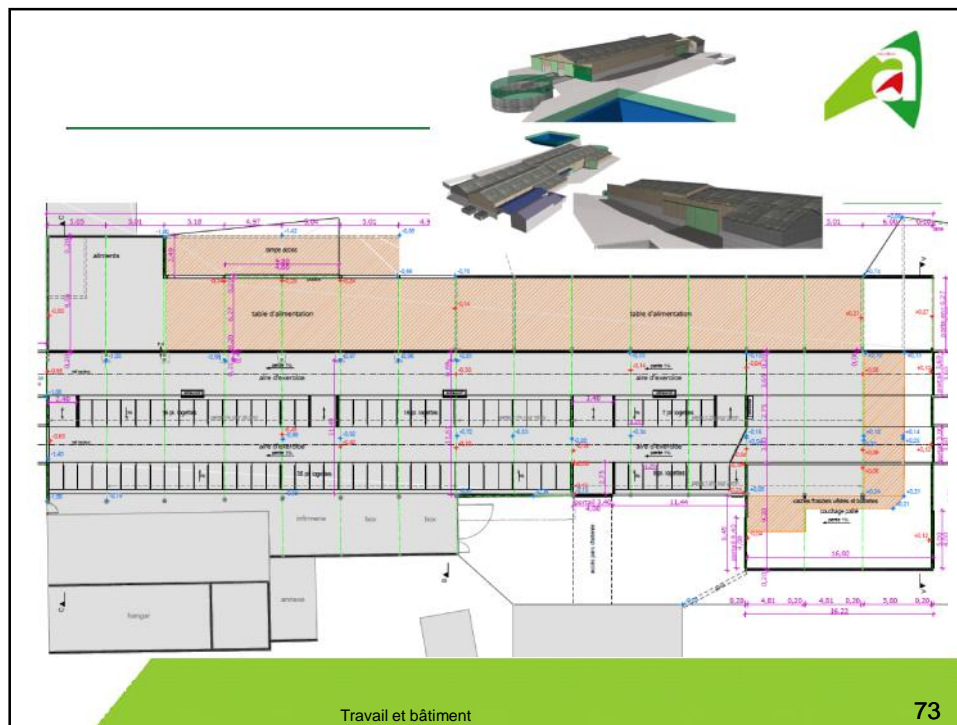
Travail et bâtiment

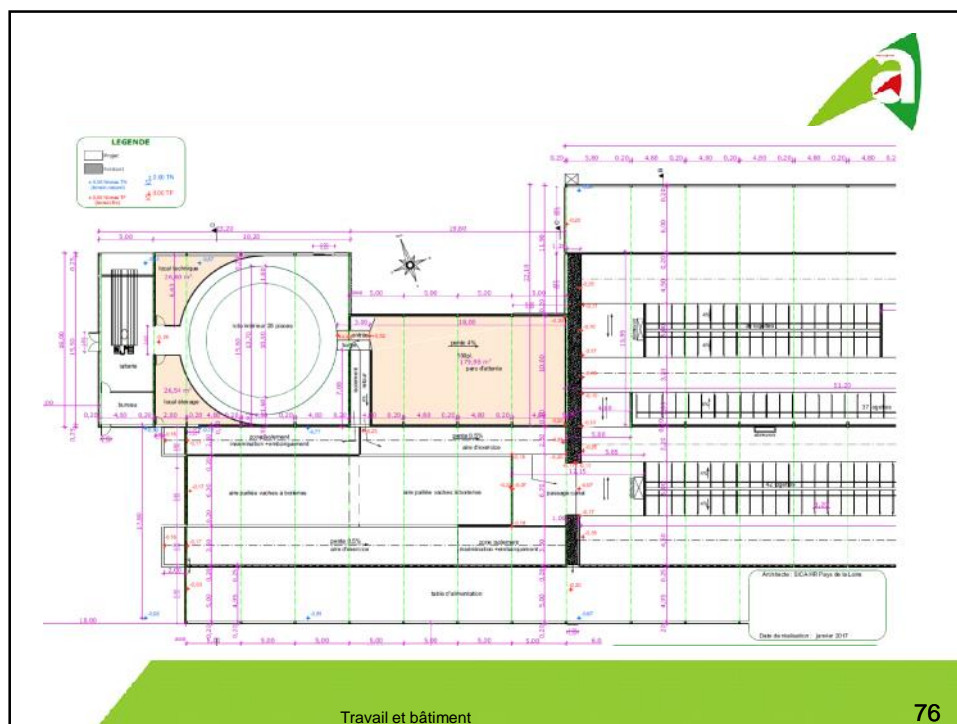
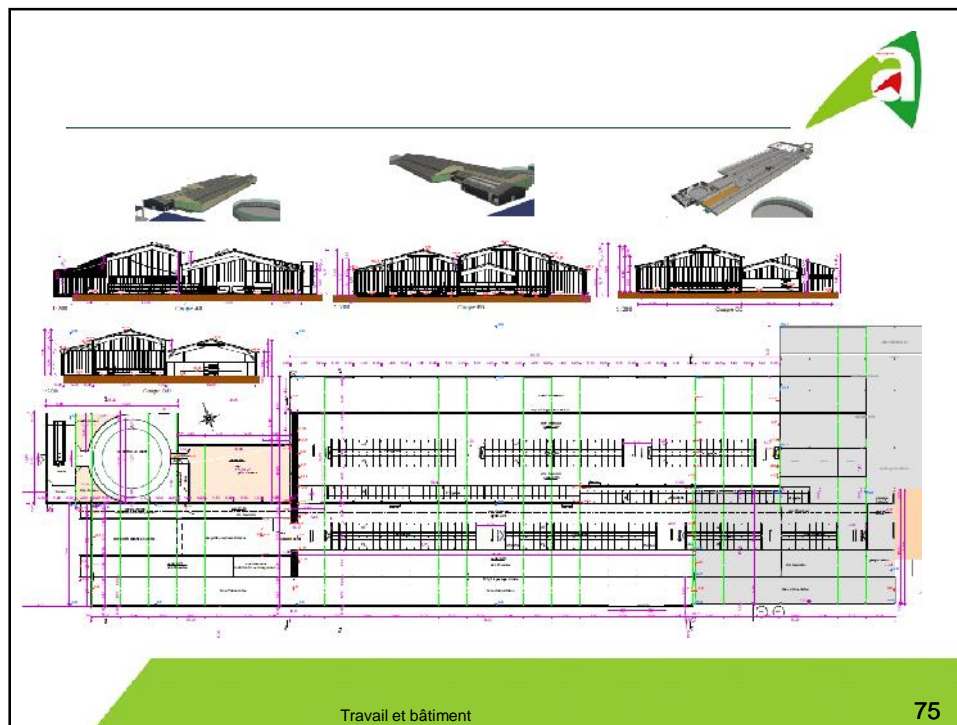
71

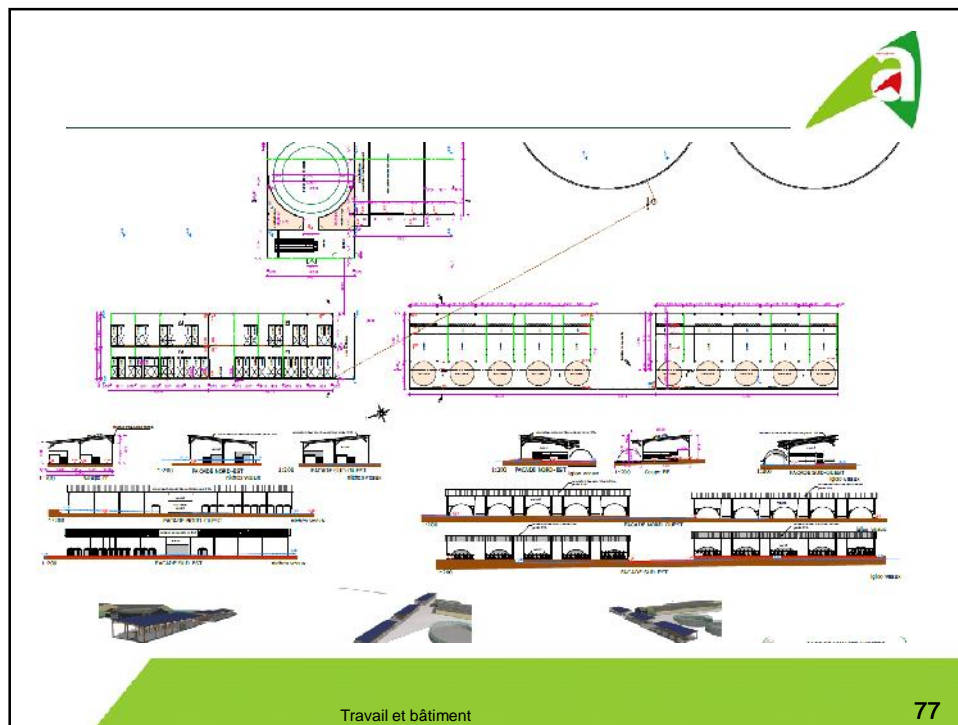


Travail et bâtiment

72







Trucs et astuces

Passer du temps à la réflexion pour gagner du temps dans l'action ?





Faciliter le pâturage du troupeau

Travail et bâtiment

79

Organiser ses clôtures sans dépenser plus



Travail et bâtiment

80

Un contrepoids et un enrouleur pour éviter les fils par terre



Travail et bâtiment

81

Des bidons et une vieille roue pour une barrière facile à ouvrir



Travail et bâtiment

82

Déplacer des barrières sans forcer



Travail et bâtiment

83

Limiter la pénibilité lié aux déplacements de barrières, de brouettes



Travail et bâtiment

84

Camoufler le tuyau d'eau pour pouvoir passer en tracteur



Travail et bâtiment

85

Assurer des réserves d'eau dans toutes les parcelles



Flotteur qui assure le niveau constant

Abreuvoir

Travail et bâtiment

86

Clôturer avec facilité



Haut parleur de récupération



Travail et bâtiment

87

Faciliter le pâturage des vaches



Coût = 4 €/ m
linéaire



Travail et bâtiment

88

Ancienne pailleuse aménagée en bétaillère



Travail et bâtiment

89

Passage d'homme au pâturage



Travail et bâtiment

90



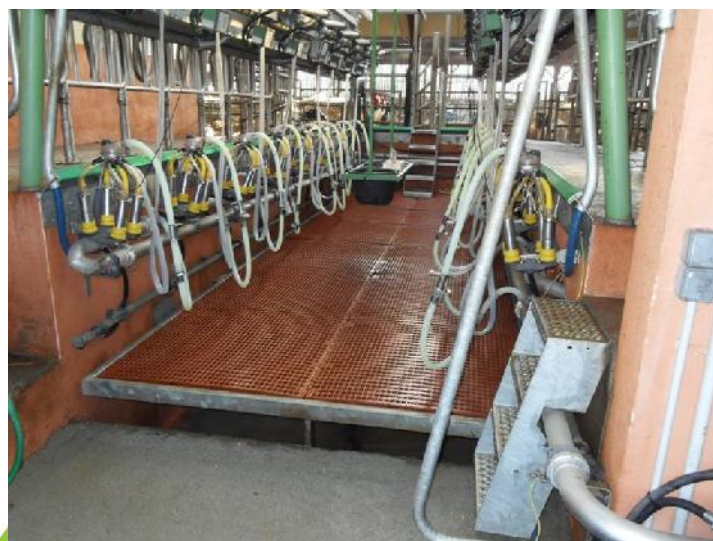
Limiter la pénibilité à la traîte

Travail et bâtiment

91



Fosse de traite amovible



Travail et bâtiment

92

Améliorer son travail à la traite



93

Bidon de rangement



94

Chien électrique fait maison



Travail et bâtiment

95

Chien électrique fait maison



Travail et bâtiment

96



Nourrir les veaux plus aisément ou/et à faible coût

Travail et bâtiment

97

Transporter les petits veaux



Version individuelle et manuelle

Version collective en système transpalette avec la fourche du tracteur



Travail et bâtiment

98

Limitier la pénibilité liée aux transports



99

Ancienne pompe de machine à laver pour pomper le lait



Pompe pour amener le lait dans la cuve depuis le tank

Vanne pour la vidange de la cuve

Pompe pour envoyer le lait dans les seaux



Travail et bâtiment

100

Nourrir les veaux au pistolet



Coût = 3 900 € (coffia)

101

Transfert du lait facilité avec un chariot à lait



Caractéristiques


Réchauffe le lait

Mixeur pour lait en poudre

Doseur pour la distribution

Coût = 3200 €

102

Transférer le lait de sa salle de traite à son chariot à lait avec une pompe 



103

Faciliter la préparation des
buvées 



Calle en bois fixée au
réchauffe lait pour éviter de
faire fondre les seaux

Travail et bâtiment

104

Carreau de faïence au dessus de chaque veau



105

Fabriquer pour pas cher



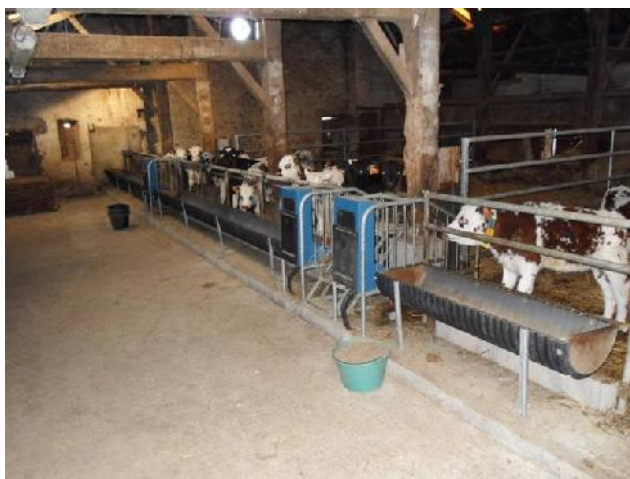
Aquatube
Coupé en 2
+ pattes de
fixation et
cale de Bois



Travail et bâtiment

106

Auge fabriquée maison



Travail et bâtiment

107

Rateliers pratiques



Travail et bâtiment

108

Aménagement de l'ancienne salle de traite en nurserie



Travail et bâtiment

109

Cornadis réglables



Madrier pour retenir le fumier



Tige filetée

Ecroi à serrer pour remonter le tout

Travail et bâtiment

110



Faciliter l'alimentation du troupeau

Travail et bâtiment

111



Eviter de descendre du tracteur



Travail et bâtiment

112

Passage canadien



Travail et bâtiment

113

Barrières automatiques



Coût = 150 €
?



Travail et bâtiment

114

Barrières automatiques



Travail et bâtiment

115

Se prémunir des corps étrangers



Aimant sur dessileuse
(coût : 1800 € ?)

Travail et bâtiment

116

Ecrire pour un meilleur transfert de l'information



117

Rétroviseurs sur le godet désileur



Travail et bâtiment

118

Remorque distributrice sans prise de force



Travail et bâtiment

119

Monter sur les silos en sécurité



Travail et bâtiment

120

Ranger les boudins pour faciliter le chantier d'ensilage



Travail et bâtiment

121

Le transpalette



Travail et bâtiment

122

Ancien semoir à engrais pour le concentré



Travail et bâtiment

123

Récupérer du matériel d'occasion pour stocker ses concentrés



Travail et bâtiment

124

Une mélangeuse remplie facilement en concentrés



Vis partant
des cellules
à concentrés



125

Stocker les concentrés et minéraux devant la table d'alimentation



- Le concentré remonte par une vis dans la dessileuse.
- Stockage des minéraux à côté des concentrés.
- Mise en route de la vis par télécommande.

126

Transformer un stockage à plat en réserve à concentrés suspendue



- Réserve à concentrés calibrée par une minuterie sur la vis de remplissage.
- Remplissage de la dessileuse ou du godet par une trappe commandée manuellement.

127

Transformer un stockage à plat en réserve à concentrés suspendue



- Stockage déshydraté à plat.
- Recharge d'une réserve intermédiaire au godet avec système de pesée automatique
- Remplissage de la dessileuse par une trappe.

128

Déflecteur pour repousser les rations



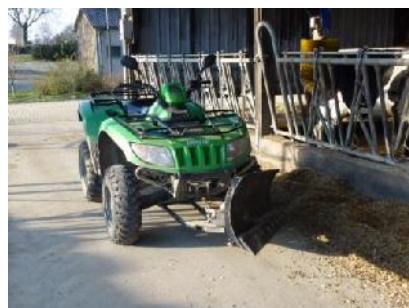
Travail et bâtiment

129

Différents équipements pour repousser



Lame aménagée pour se fixer
Sur le chargeur du télescopique



Travail et bâtiment

130

Aménager un système pour repousser sans automoteur



Coût :

1450 € pour le mécanisme

+ 230 à 250 € /mètre linéaire

Travail et bâtiment

131



Divers

Travail et bâtiment

132

Empêcher les animaux d'aller se coucher dans les logettes après la traite



Travail et bâtiment

133

Abreuvoirs positionnés pour ne pas gêner ni perdre de surface paillée



Portail

Abreuvoir fixé dans le portail

Travail et bâtiment

134

Stocker des sacs à l'abri des rats



Travail et bâtiment

135

Remplissage du pulvé



Travail et bâtiment

136

Cage d'écornage



Travail et bâtiment

137

Milk Bar pour un service collectif



Travail et bâtiment

138

Case amovible



Travail et bâtiment

139

Ranger/Stocker



Travail et bâtiment

140

Eclairage naturel du bureau avec des puits de lumière



Remarque : Coût élevé (2500 €)



Jusqu'à 9 mètres de conduits.

Travail et bâtiment

141

Limiter les risques lors des interventions sur animaux



Travail et bâtiment

142

Quai de livraison pour céréales



- Chargement rapide,
au godet, de la benne à
céréales en moins
d'1/2 h.

Travail et bâtiment

143

Evacuateur à fumier + toboggan



Travail et bâtiment

144

Evacuateur à fumier + toboggan



Travail et bâtiment

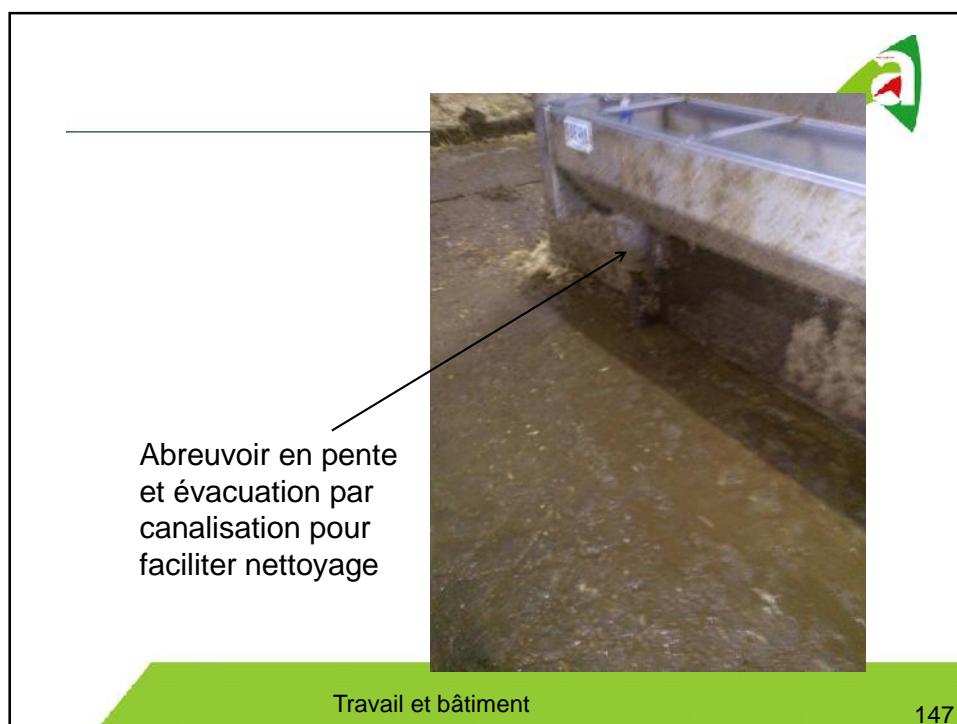
145

Porte latérale pour entrer
dans son bâtiment



Travail et bâtiment

146



Beaucoup d'ingéniosité chez les
agriculteurs qui mérite d'être mise en
avant et diffusée

Merci à chacun des éleveurs pour avoir communiqué
leurs différentes astuces

Rendez-vous sur
<http://www.mayenne.chambagri.fr/>

Travail et bâtiment

148



Fin du diaporama

Travail et bâtiment

149

The slide features a collage of three photographs. The top-left photo shows a long, single-story metal barn with a gabled roof and a large open bay door, situated on a grassy field. The top-right photo shows a large, multi-bay wooden barn with a green metal roof. The bottom-center photo shows the interior of a large greenhouse with a high, arched metal frame and translucent panels. A green banner at the bottom contains the text 'Travail et bâtiment' and the number '149'. A 3D orange text graphic 'Fin du diaporama' is overlaid on the top-left photo. A small logo is in the top right corner of the slide area.