



**Centre wallon de Recherches
agronomiques**

Performances d'un troupeau Blanc Bleu Mixte conduit en allaitant, résultats de recherche

V. Decruyenaere, Y. Seutin et D. Stilmant

(v.decruyenaere@cra.wallonie.be)

Du BBmixte pour un troupeau allaitant?

- ✓ Dans des systèmes plus autonomes, biologiques ?
- ✓ Quelles conduites de troupeau?
- ✓ Pour quelles performances?

Texte



Du BBmixte pour un troupeau allaitant?

Caractéristiques de la race

- ✓ allie production laitière et production de viande
- génotype viandoux : mh/mh
génotype plus laitier : mh/+ ou +/+

mh/mh



mh/+



+/+



http://www.netbbg.com/netbbg.site/index.php/bull_category/blanc-bleu-mixte/

http://www.awenet.be/awe/commun/commercial/bbb/taureau_fiche.php?awe=1&langue=nl&noan=13818690

Du BBmixte pour un troupeau allaitant?

Caractéristiques de la race

- ✓ race tardive, rustique, avec une excellente longévité (13 à 14 ans)
- ✓ âge au premier vêlage de 30 à 36 mois
- ✓ vêlage facile pour le type laitier
- ✓ surveillance des vêlages et parfois césarienne pour le type viandoux
- ✓ intervalle vêlage – vêlage moyen de 394 jours
 - 370 à 380 jours pour le type laitier
 - 410 à 420 jours pour le type viandoux
- ✓ faible mortalité des veaux de moins de 3 mois (5,4 %)
- ✓ bonne utilisation des surfaces fourragères

Projet INTERREG Blue Sel, 2012

Conduite du troupeau - engraissement des mâles

Conduite (2011- 2016)

- ✓ basée sur la prairie
- ✓ plutôt autonome du point de vue de l'alimentation (vache et jeune)
- ✓ conduite à 2 niveaux de chargements ($1,32 > < 2$ UGB/ha) (2011 – 2014)
- ✓ en agriculture bio (depuis 2015)
- ✓ avec engraissement des mâles

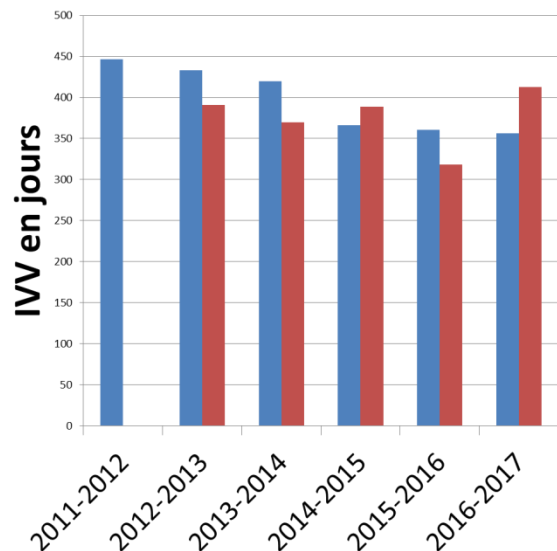
Mesures et suivis

- ✓ évaluation des performances zootechniques
- ✓ conduite de l'alimentation

Autonomie alimentaire

Catégorie animale	Aliments de la ration		Autonomie
	Etable	Pâturage	
Vache allaitante et taureau reproducteur	Préfané	herbe pâturée	100%
Génisse > 1 an	Préfané	herbe pâturée	100%
Génisse < 1 an	Préfané + épeautre/concentré jeune bétail (1 kg)	herbe pâturée + lait maternel	> 90%
Taurillons < 1 an	Préfané + épeautre/concentré jeune bétail (2 kg)	herbe pâturée + lait maternel	> 80%

Chiffres clés du troupeau de vaches



V1-V2 : 385 ± 36 jours

IVV : 402 ± 36 jours pour le troupeau



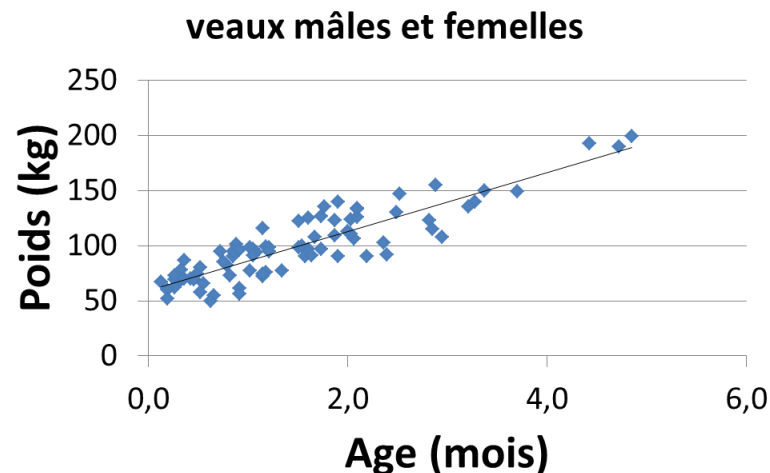
	Total	2011-2012	2013	2014	2015	2016	2017
% césarienne	21,4	46,2	12,5	20,0	28,6	27,3	0,0
% césarienne primipare	22,7	0,0	0,0	100,0	50,0	50,0	0,0
% césarienne multipare	19,4	38,5	22,2	14,3	25,0	0,0	0,0
% vêlage assisté	42,9	15,4	50,0	46,7	50,0	63,6	33,3
% vêlage naturel	35,7	38,5	37,5	33,3	21,4	9,1	66,7

Âge réforme : 6,5 ans (3,1 – 10 ans)

Poids réforme : 749 ± 106 kg

Nbre vêlage : 1 à 6

Croissance des veaux sous la mère



	Poids estimé (kg)	
Âge (mois)	mâle	femelle
1	86	86
2	113	113
3	140	139
4	167	165
6	221	218
GQM	0,904	0,877

Croissance des génisses et âge au premier vêlage

GQM (kg/j)	N	6-12 mois	12-18 mois	18-24 mois	Poids 24 mois (kg)
Lot 1 (2011-2012)	6	0,855	0,489	0,574	592
Lot2 (2012-2014)	4	0,670	0,591	0,281	522
Lot3 (2013-2015)	7	0,676	0,770	0,314	570
Lot4 (2014-2016)	7	0,788	0,632	0,437	575
Moyenne		0,747	0,621	0,402	564



	N	Âge 1 ^{er} vêlage (mois)	Poids insémination (kg)
2013 - 2017	22	33,5 ± 5,7	580 ± 64

Engraissement des mâles

Depuis 2013

- ✓ basé sur les aliments produits sur la ferme
 - ✓ en agriculture biologique
 - ✓ finition des mâles en taurillons ou bœufs
-
- *Essai 1 : finition à base de céréales*
 - *Essai 2 : passage à l'herbe (lourds - légers)*
 - *Essai 3 : bœufs ou taurillons en AB*
 - *Essai 4 : bœufs ou taurillons en AB (BBmixte et Limousin - en cours)*

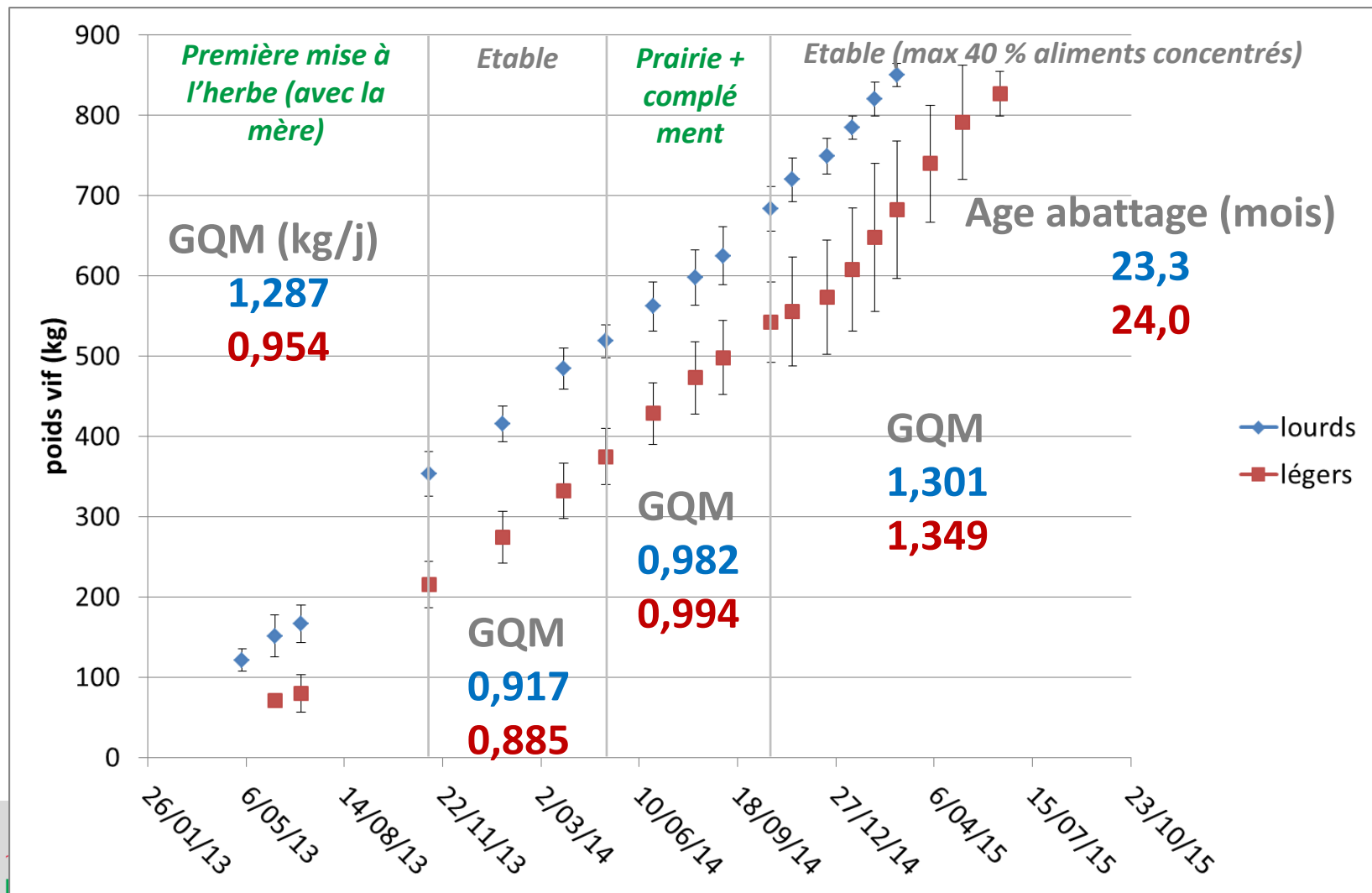
Performances zootechniques

Essai 1 : valorisation des céréales (triticale)

N = 6	Moyenne (min-max)
GQM avant engraissement (kg/j)	1,043 (0,879 – 1,270)
Poids début crois - engr (kg)	435 (390 – 467)
Poids abattage (kg)	768 (728 – 822)
GQM crois - engr(kg/j)	1,308 (1,075 – 1,533)
Age début crois – engr (mois)	12,5 (11,5 – 14)
Age abattage (mois)	21 (20 – 22,5)
Performances à l'abattage	
Poids carcasse moyen (kg)	493 (471 – 516)
Rendement à l'abattage moyen (%)	67,4 (64,5 – 69,2)

Performances zootechniques

Essai 2 : un deuxième passage à l'herbe?



Performances zootechniques

Essai 3 : produire du bœufs?

	Boeufs		Taureaux	
Performances zootechniques	moyenne	ect	moyenne	ect
poids mise à l'herbe (kg)	323	80	325	69
poids rentrée étable (kg)	395	74	414	58
GQM prairie (kg/j)	0,522	0,073	0,645	0,101
poids (kg) mise herbe 2 (kg)	551	75		
GQM étable (kg/j)	0,869	0,056		
poids sortie (kg)	772	27	860	26
GQM (kg/j)	0,893	0,086	1,368	0,026
Abattage				
poids abattage (kg)	772	58	860	26
poids carcasse (kg)	444	40	544	20
rendement %	59,2	2,1	66,0	0,6

✓ *boeufs (castration à 1 an)*

- 2 phases de croissance à l'herbe
- ration à base d'ensilage d'herbe (hiver)
- âge abattage : 30 à 31 mois
- Classe : U-E

✓ *taurillons*

- 1 phase de croissance à l'herbe
- ration à base d'ensilage d'herbe + concentré
- âge abattage : 26 à 27 mois
- Classe : E-U

Finition des mâles et valorisation

- ✓ animaux plutôt tardifs
- ✓ capacité d'ingestion élevée (-/+ 2 kg MS/100 kg PV)
- ✓ finition avec des aliments produits sur la ferme envisageable
- ✓ gain de poids intéressant (+/- 1,3 kg/jour)
- ✓ poids d'abattage élevé (> 750 kg)
- ✓ poids carcasse élevé
- ✓ production de bœufs de 30 mois (en cours)



Merci de votre attention

