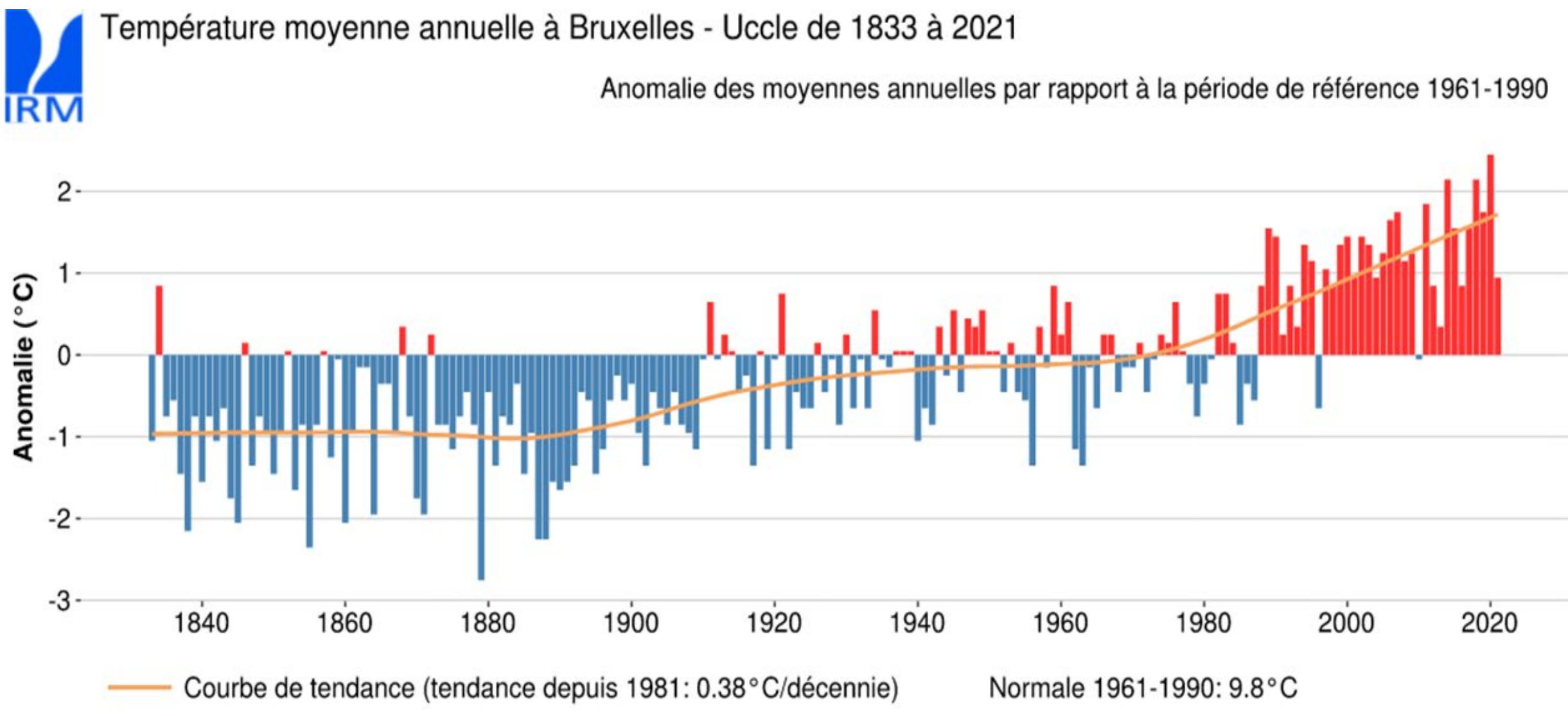


Influence du Dérèglement climatique sur la culture des céréales en Wallonie

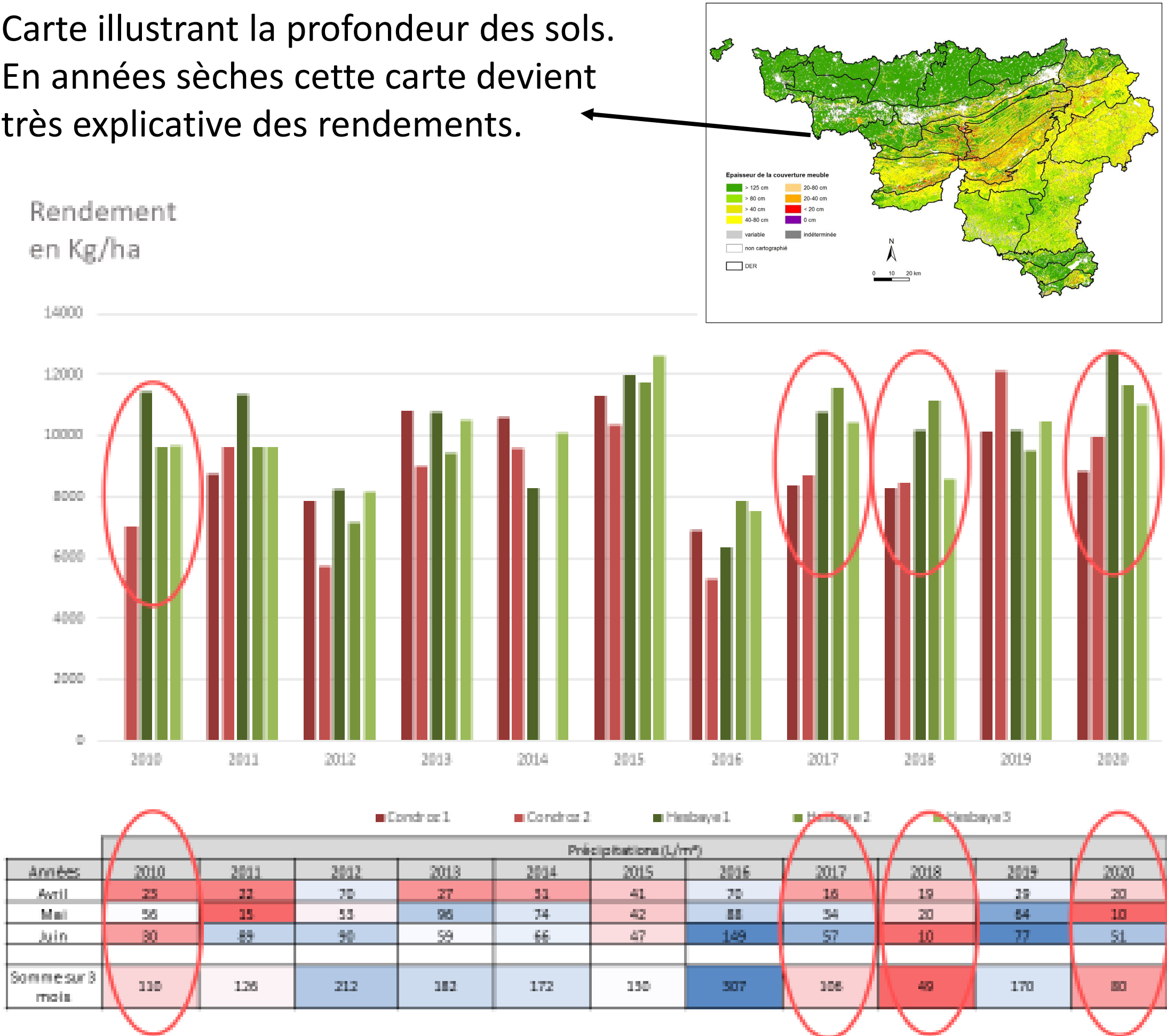
Hausse des températures moyennes



La Hausse moyenne des températures a débuté à la fin du 19^{ème} siècle mais s'accélère de manière inquiétante depuis les années 80.

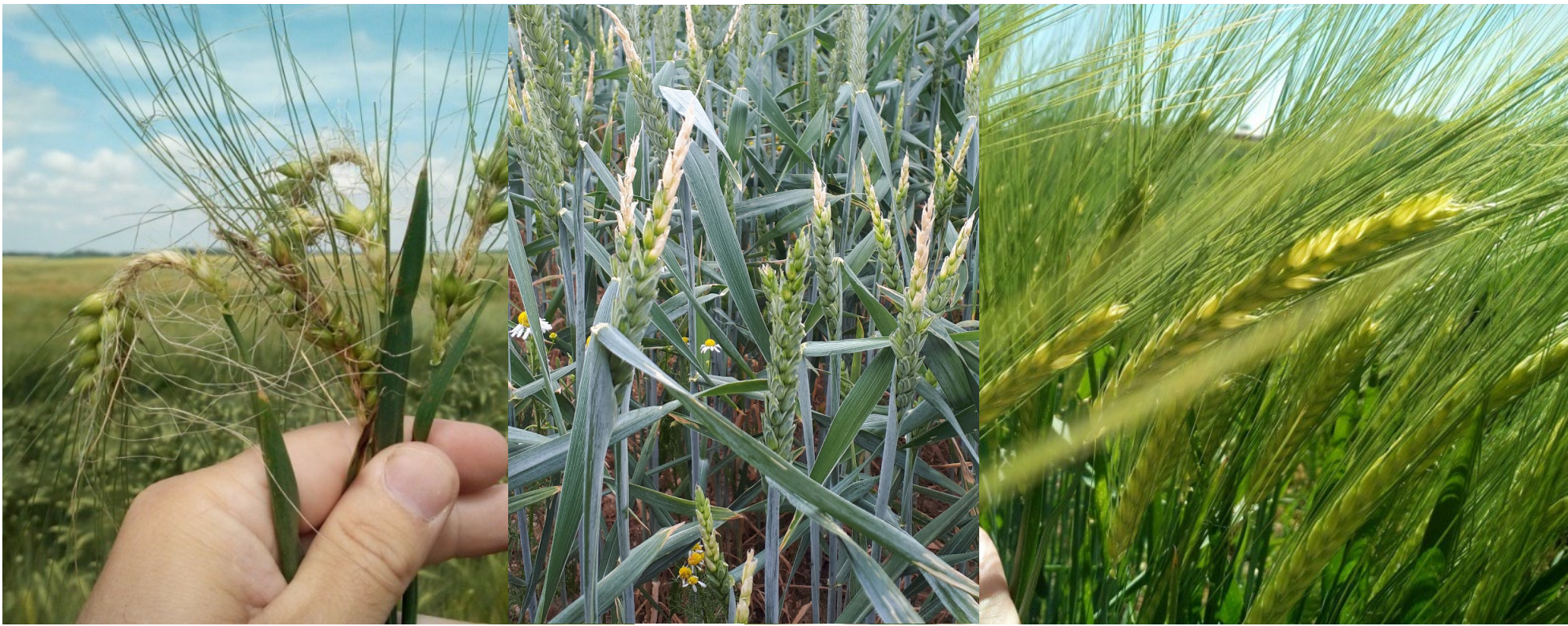
Toutes les régions ne sont pas égales face aux sécheresses

Carte illustrant la profondeur des sols. En années sèches cette carte devient très explicative des rendements.



Les années humides, les rendements en froment obtenus dans le Condruz (**bâtonnets rouges**) sont équivalents à ceux observés en Hesbaye (**bâtonnets verts**). En années sèches, les rendements condruziens décrochent du fait d'une capacité moindre de leur sol à retenir l'eau. La situation est pire en Famenne et en Ardenne où les sols sont encore plus filtrants et superficiels.

Des froids printaniers tardifs qui affectent la fertilité

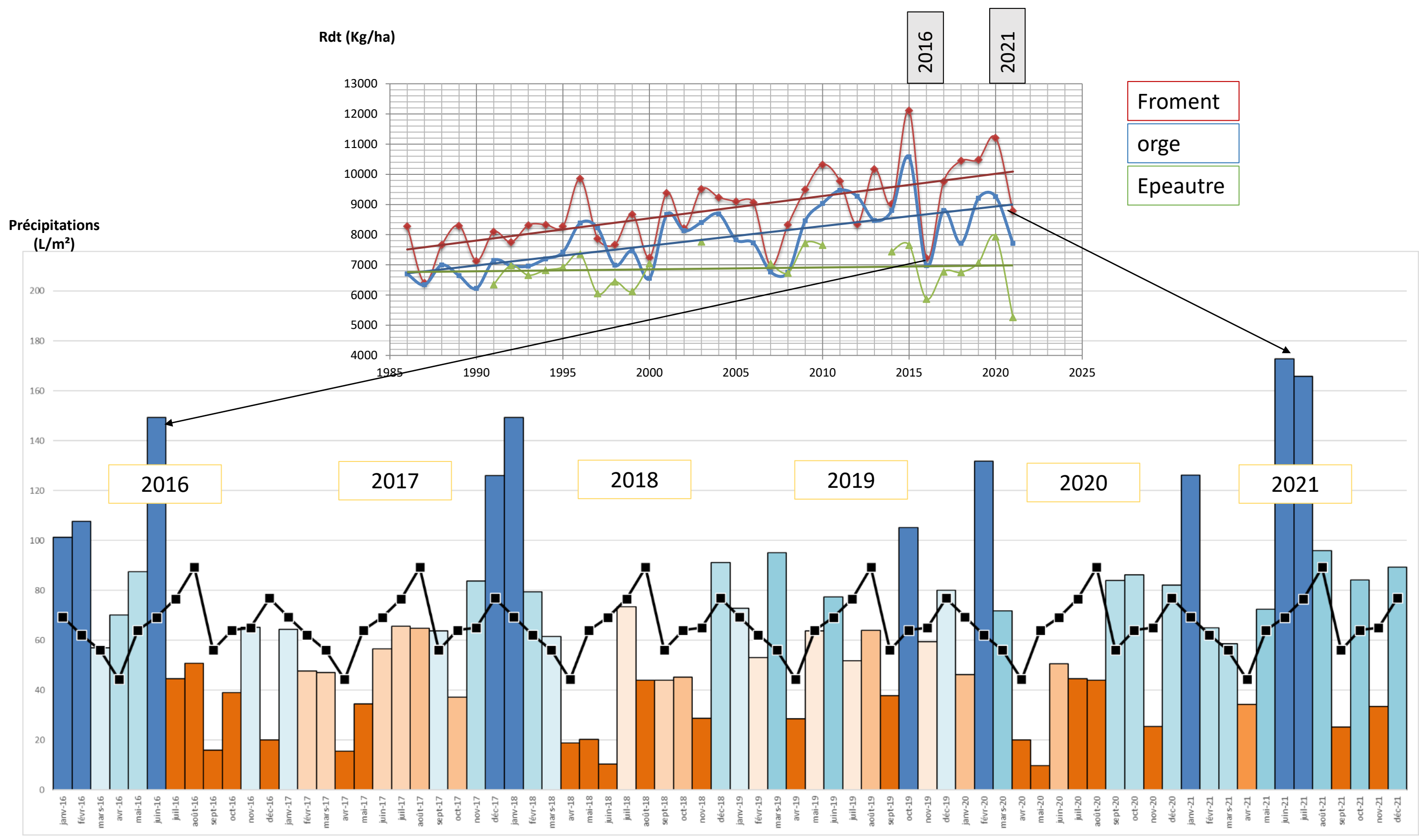


	Avril			Mai		
	Min +1m	Min +10cm	Min 0cm	Min +1m	Min +10cm	Min 0cm
2001	-2,5	-6,2	-3,6	3,3	1,2	2,3
2002	-1,0	-3,2	-1,9	4,4	2,2	4,7
2003	-3,9	-7,2	-3,6	2,6	3,8	1,0
2004	0,0	-0,4	-0,2	1,9	0,2	1,9
2005	0,3	1,9	-0,3	0,4	3,4	0,9
2006	-1,1	1,6	-1,1	3,4	6,8	3,0
2007	-0,4	4,1	-0,1	4,7	8,6	4,0
2008	-1,2	-8,3	-0,4	3,9	-1,0	3,8
2009	2,1	-5,0	-0,2	3,3	-3,5	0,8
2010	-1,5	-8,3	-1,0	5,9	8,4	8,4
2011	2,0	-6,6	0,2	1,5	-5,9	-0,7
2012	-1,9	-8,6	-0,7	1,0	-4,4	1,3
2013	-3,0	-11,0	-3,6	1,1	-4,2	1,2
2014	-0,8	-7,0	-1,1	1,5	-3,5	0,9
2015	-0,5	-6,9	-2,4	1,3	-2,9	0,4
2016	-0,2	-6,1	-0,8	1,3	-4,7	1,2
2017	-3,4	-9,8	-1,4	1,3	-3,8	2,2
2018	1,8	-3,0	-0,4	2,3	-1,8	0,8
2019	-2,0	-5,1	-1,7	0,1	-4,4	-0,1
2020	-2,6	-9,4	-3,4	0,3	-6,4	-1,1
2021	-0,2	-6,1	-0,8	-1,0	-6,4	-4,3

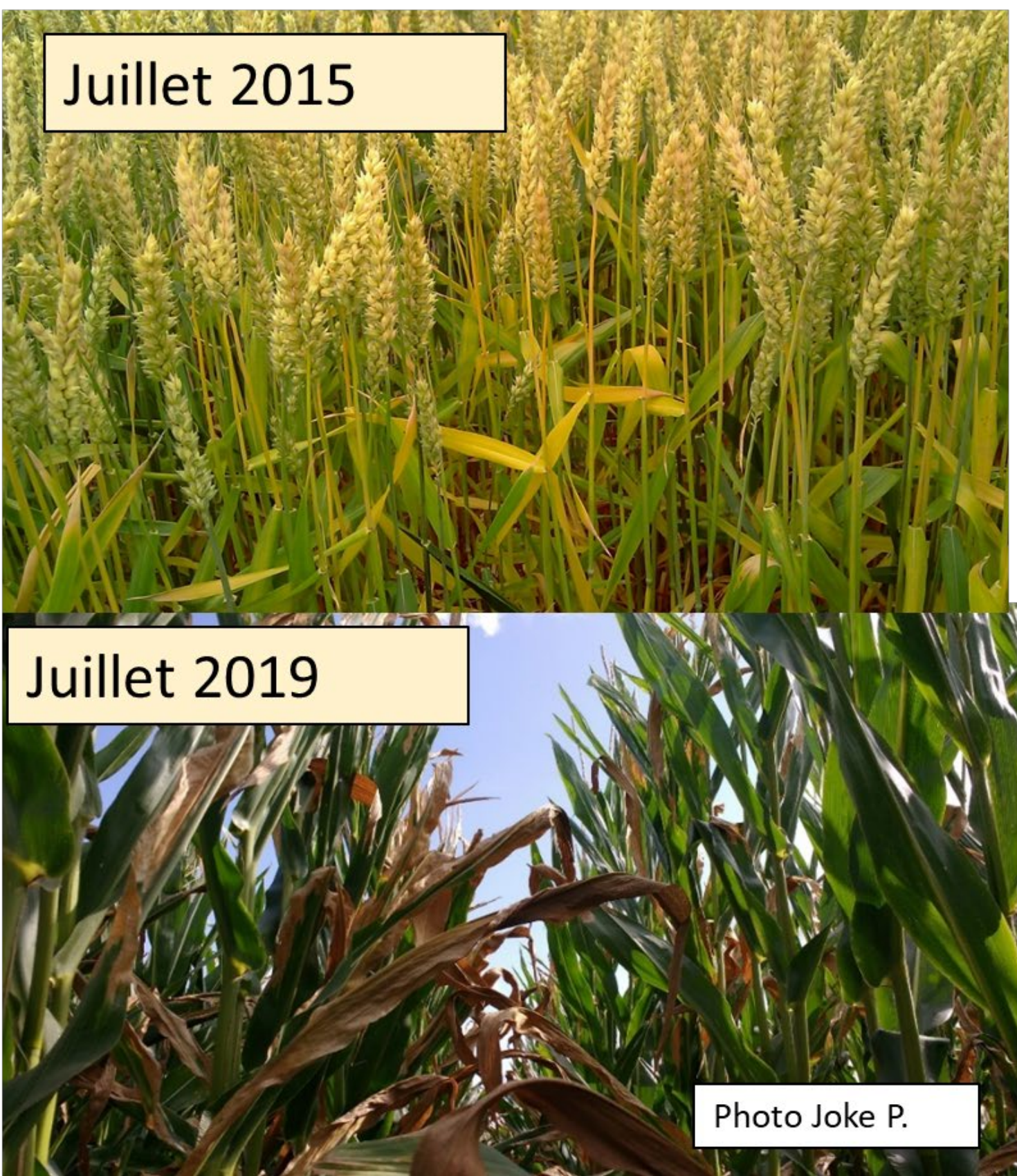
De manière paradoxale, même si les températures mensuelles moyennes augmentent, les **températures minimales** observées ces dix dernières années pour les mois d'avril et de mai sont de plus en plus basses. Cela entraîne des problèmes de stérilités pour de nombreuses cultures. Ce phénomène est également très connu et redouté des arboriculteurs.



Des sécheresses souvent, des pluies parfois et des récoltes de plus en plus aléatoires



Des pics de température de plus en plus élevés



Année	Température maximale
2001	33,2
2002	31,9
2003	34,9
2004	30,2
2005	33,3
2006	35,2
2007	30,9
2008	30,9
2009	34,7
2010	34,0
2011	34,8
2012	34,8
2013	33,7
2014	32,3
2015	33,6
2016	35,0
2017	32,1
2018	35,3
2019	39,2
2020	36,2
2021	29,3

L'un des phénomènes les plus inquiétants du dérèglement climatique est, sans conteste, les pics de chaleurs de plus en plus élevés et de plus en plus fréquents.